



DIRECTIVES D'INSTALLATION

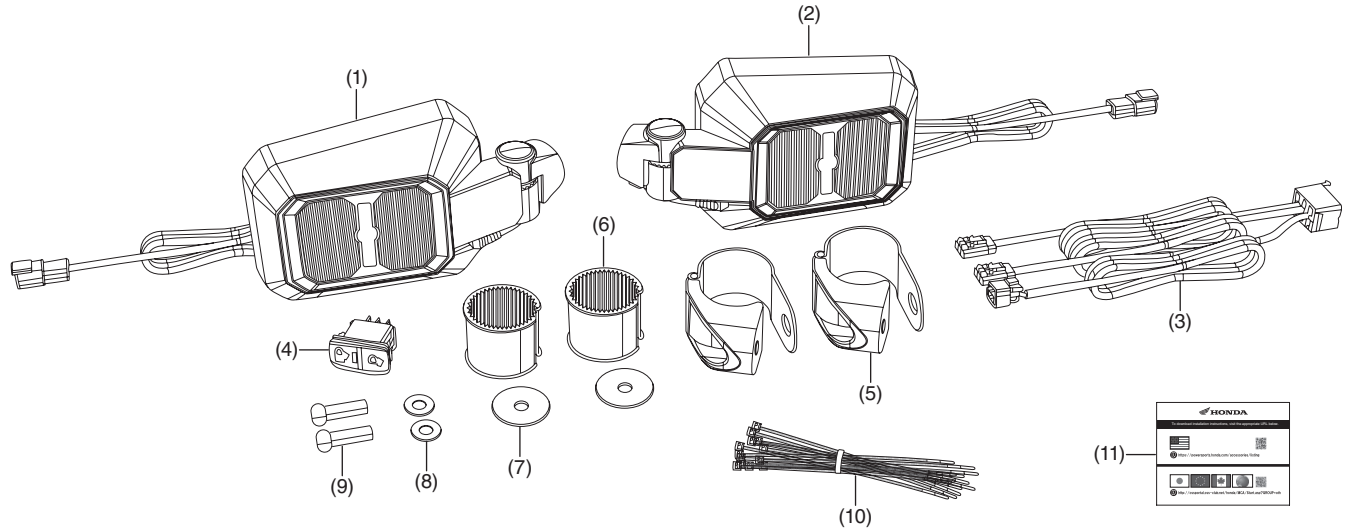
Accessoire
RÉTROVISEURS LATÉRAUX LUMINEUX
 N° DE PIÈCE 0SV06-HL6-A10

Application
SXS1000S 2X/2R/4X/4R
 2022 et plus récent

N° de publication
MII 55373
 Date d'émission
Janvier 2026

Concessionnaire Honda : Prière de remettre un exemplaire de ces directives au client.

Liste des pièces



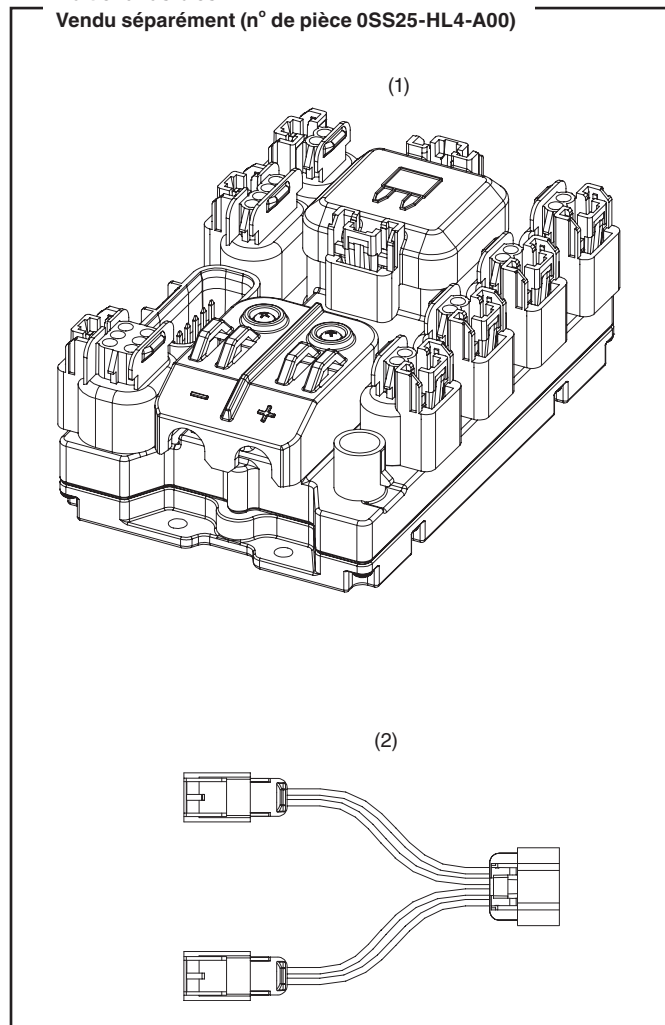
N°	Description	Qté	Trousse de service	Qté de trousse de service
(1)	Rétroviseur latéral côté passager	1		
(2)	Rétroviseur latéral côté conducteur	1		
(3)	Faisceau de fils	1	0SV06-HL6-A10K1	1
(4)	Commutateur	1		1
(5)	Support	2		2
(6)	Manchon en caoutchouc	2		2
(7)	Entretoise en caoutchouc	2	0SV06-HL6-A10K2	2
(8)	Rondelle de 10 mm	2		2
(9)	Boulon de 10 mm	2		2
(10)	Attache de câble	1		
(11)	URL des directives d'installation	1		

ACCESSOIRES SUPPLÉMENTAIRES REQUIS

Les articles ci-dessous sont requis pour l'installation de cet accessoire.

Boîtier à fusibles

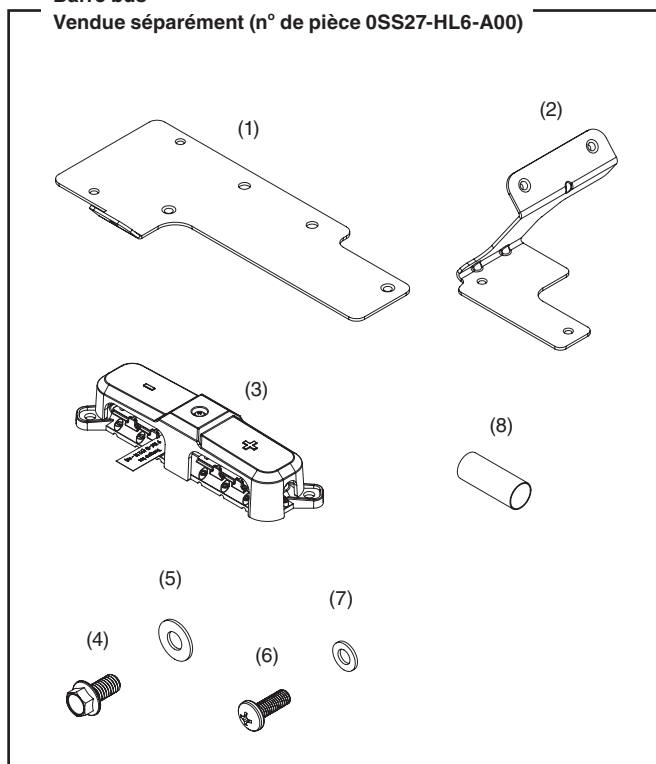
Vendu séparément (n° de pièce 0SS25-HL4-A00)



N°	Description	Qté
(1)	Commutateur de boîtier à fusibles	1
(2)	Faisceau, 4 broches à 2 broches (répartiteur en Y)	1

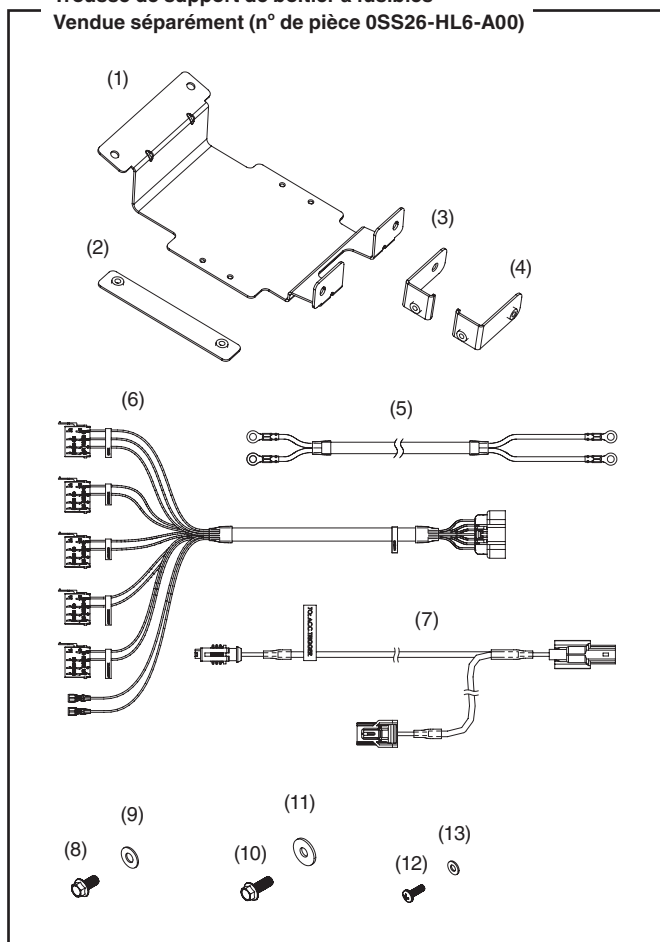
Barre bus

Vendue séparément (n° de pièce 0SS27-HL6-A00)



N°	Description	Qté
(1)	Plaque de montage de la barre bus principale	1
(2)	Support d'appui inférieur de la barre bus	1
(3)	Barre bus	1
(4)	Vis à embase de 6 x 12 mm	4
(5)	Rondelle de 6 x 14 mm	4
(6)	Vis à tête cruciforme de 5 x 14 mm	2
(7)	Rondelle de 5 x 10 mm	2
(8)	Gaine thermorétractable	2

Trousse de support de boîtier à fusibles
Vendue séparément (n° de pièce 0SS26-HL6-A00)



N°	Description	Qté
(1)	Plaque de montage du boîtier à fusibles	1
(2)	Support avant inférieur	1
(3)	Support en L côté conducteur	1
(4)	Support en L côté passager	1
(5)	Câbles de courant d'entrée	1
(6)	Faisceau de fils de commutateur	1
(7)	Câble de déclencheur d'accessoire	1
(8)	Vis à embase de 6 x 12 mm	4
(9)	Rondelle de 6 x 14 mm	4
(10)	Vis à embase de 8 x 16 mm	2
(11)	Rondelle de 6 x 18 mm	2
(12)	Vis cruciforme de 4 x 12 mm	4
(13)	Rondelle de 4 mm	4

OUTILS ET FOURNITURES REQUIS

Clé hexagonale de 5 mm

Clé dynamométrique

TABLEAU DES COUPLES

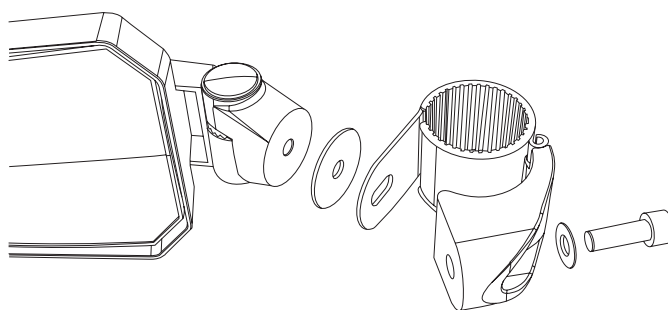
Serrer toutes les vis, les boulons et les écrous aux valeurs de couple spécifiées. Consulter le manuel d'entretien du véhicule pour obtenir les couples de serrage des pièces retirées.

Article	N-m	kgf-m	lbf-pi
Boulon de 10 mm	29	3	21,5

INFORMATION RELATIVE À L'USAGE ET À L'ENTRETIEN

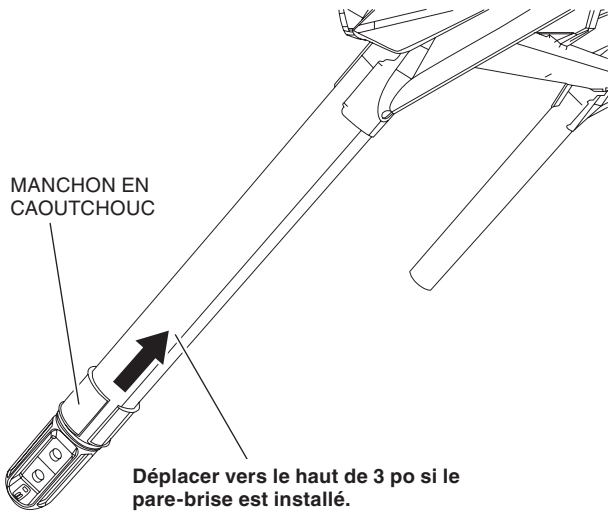
- Vérifier les supports d'accessoires fréquemment et les resserrer au besoin.
- Lorsque cet accessoire devient sale, le rincer à fond avec de l'eau fraîche pour enlever la saleté meuble, puis le laver avec de l'eau chaude savonneuse et un linge ou une éponge propre. Ne pas utiliser une brosse pour nettoyer cet accessoire, car elle risque d'égratigner la surface.
- Ne jamais utiliser de solvants de pétrole comme de l'essence, des diluants et de la benzine pour nettoyer cet accessoire. Ne pas non plus utiliser d'acide ou de nettoyants alcalins.

INSTALLATION DES RÉTROVISEURS LATÉRAUX

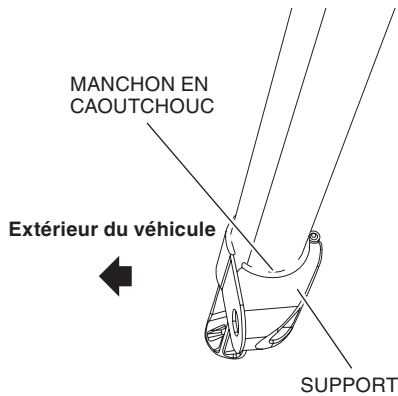


1. Installer tous les accessoires requis avant de commencer l'installation.
2. Consulter le manuel d'entretien du véhicule et retirer les pièces suivantes :
 - Capot
 - Capot arrière
 - Garde-boue en caoutchouc

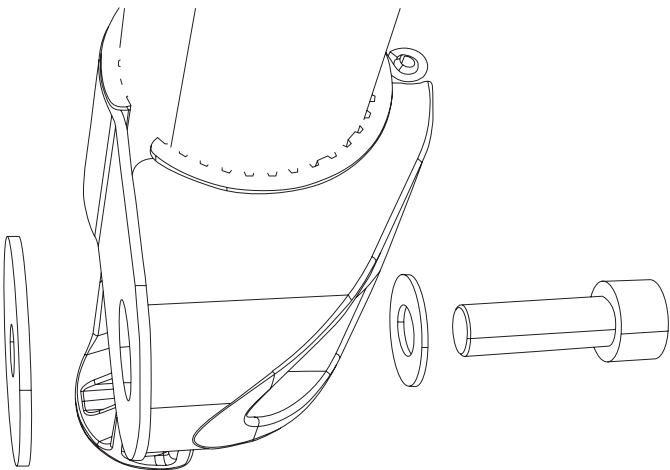
- Positionner le manchon en caoutchouc sur le montant A à l'emplacement souhaité. Si le pare-brise est installé, le rétroviseur doit être déplacé de 3 po le long de la structure de protection (ROPS).



- Positionner le support sur le manchon en caoutchouc tel que montré ci-dessous.

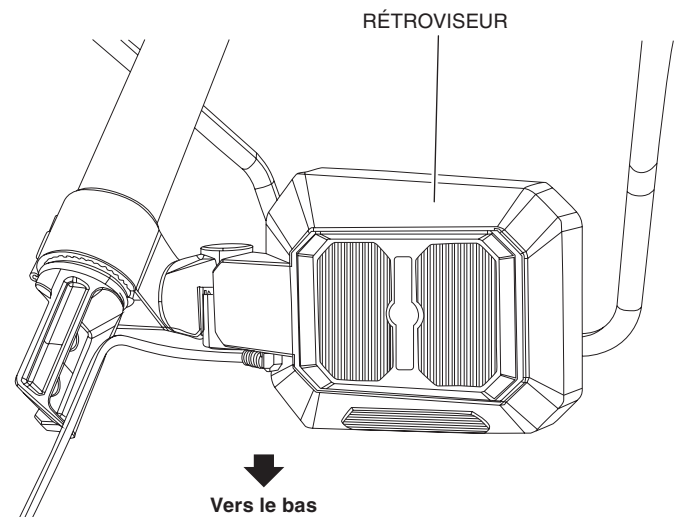


- Insérer un boulon de 10 mm et une rondelle de 10 mm à travers le support. Ajouter une entretoise en caoutchouc.

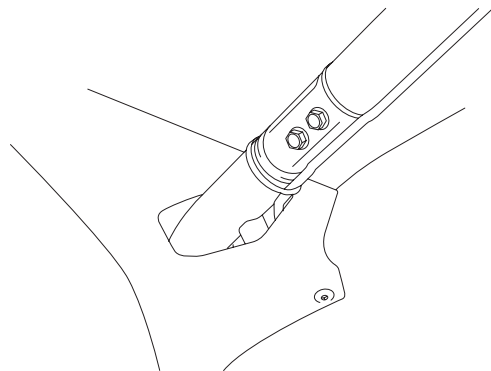


- Positionner le rétroviseur et visser le boulon de 10 mm dans le rétroviseur. Ne pas serrer complètement.

REMARQUE : La sortie du fil sur le rétroviseur doit être orientée vers le sol.

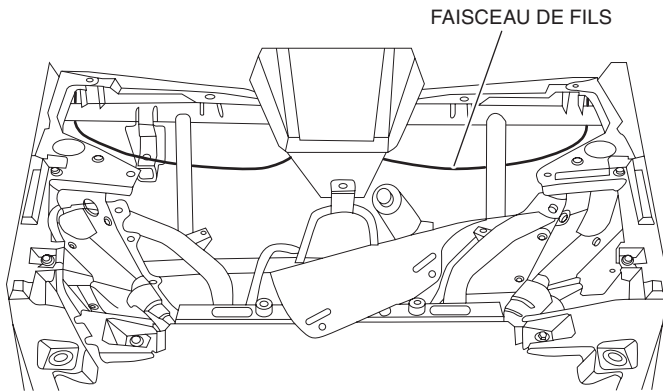


- Régler les angles du rétroviseur de manière à optimiser l'angle de vue depuis le siège conducteur. Une fois que le rétroviseur a été réglé correctement, serrer le boulon de 10 mm à un couple de 21,5 lb-pi.
- Acheminer le fil au travers de l'écart de la carrosserie par lequel le montant A passe. Fixer le fil à l'aide d'attaches de câble.

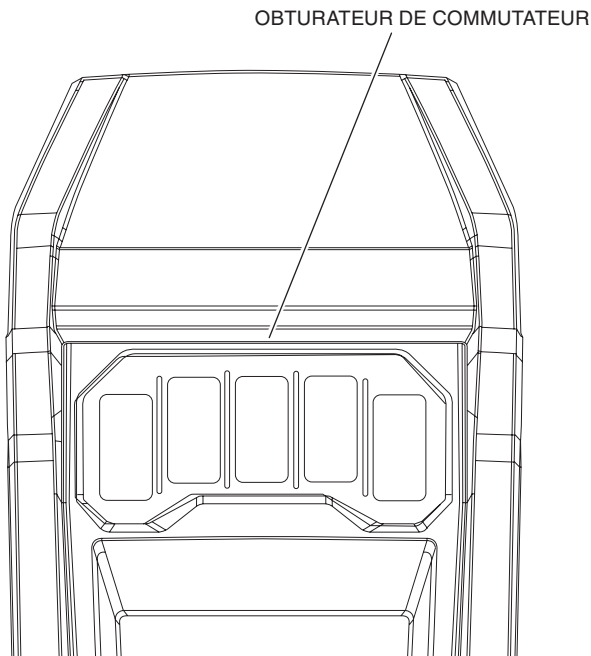


- Répéter la procédure de l'autre côté du véhicule.
- Brancher chaque rétroviseur latéral dans les fiches correspondantes sur le faisceau de fils.

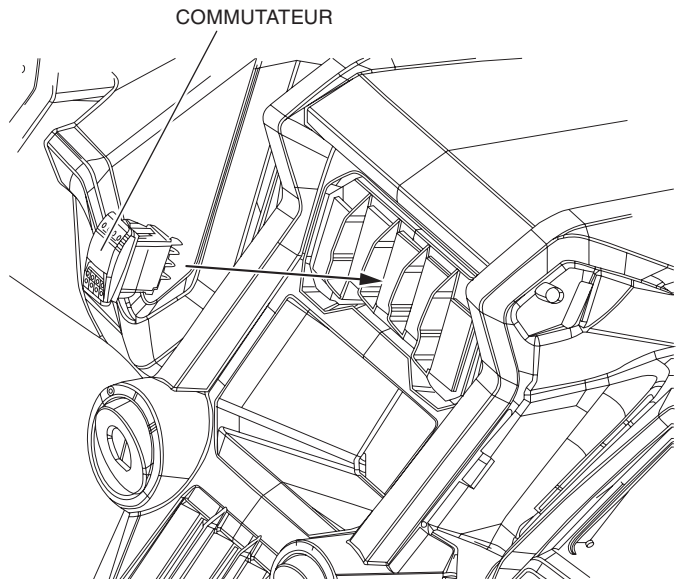
11. Acheminer le câblage le long du longeron de châssis indiqué dans le schéma ci-dessous. Fixer le câblage à l'aide d'attaches de câble.



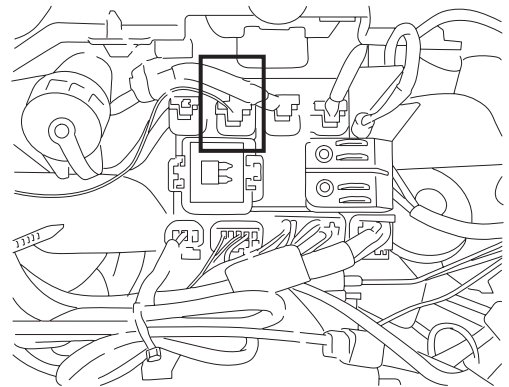
12. Retirer l'obturateur de commutateur. Faire attention de ne pas les endommager, car ils doivent être utilisés de nouveau.



13. Acheminer le connecteur du commutateur depuis le faisceau de fils et jusqu'à l'obturateur et connecter au commutateur. Placer le commutateur de rétroviseur latéral dans la fente libre.



14. Connecter la fiche d'alimentation du faisceau de fils au connecteur désigné (montré ci-dessous) dans le boîtier à fusibles.



15. Utiliser les attaches de câble fournies pour fixer le faisceau de fils loin de toutes pièces mobiles ou chaudes.
16. Activer le commutateur pour vérifier le fonctionnement.
17. Réinstaller les pièces suivantes conformément au manuel d'entretien du véhicule.
- Capot
 - Capot arrière
 - Garde-boue en caoutchouc