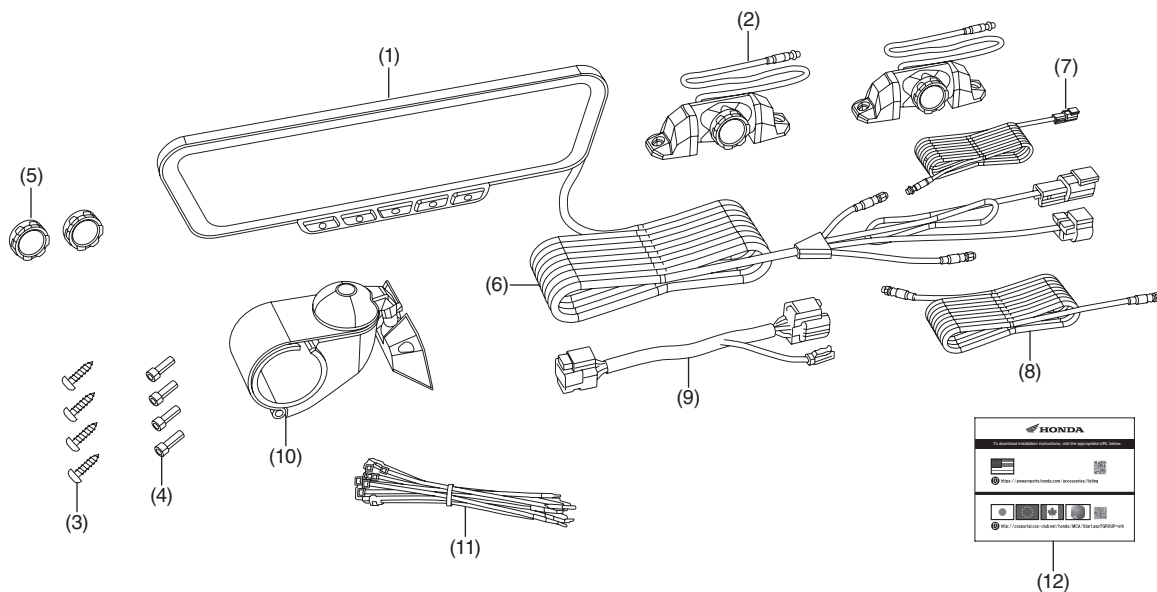


**Concessionnaire Honda : Prière de remettre un exemplaire de ces directives au client.**

## LISTE DES PIÈCES



| N°   | Description                        | Qté | Trousse de service | Qté de trousse de service |
|------|------------------------------------|-----|--------------------|---------------------------|
| (1)  | Rétroviseur                        | 1   |                    |                           |
| (2)  | Caméra                             | 2   | 0SV05-HL6-A10K1    | 1                         |
| (3)  | Vis autotaraudeuse                 | 4   |                    | 2                         |
| (4)  | Vis de 5 mm                        | 4   |                    |                           |
| (5)  | Couvre-objectif de caméra          | 2   | 0SV05-HL6-A10K2    | 2                         |
| (6)  | Faisceau de fils                   | 1   |                    |                           |
| (7)  | Fil de rallonge de marche arrière  | 1   |                    |                           |
| (8)  | Fil de rallonge de caméra de recul | 1   |                    |                           |
| (9)  | Faisceau de marche arrière         | 1   |                    |                           |
| (10) | Ensemble de support                | 1   |                    |                           |
|      | Support                            | 1   |                    |                           |
|      | Support de rétroviseur             | 1   |                    |                           |
|      | Manchon en caoutchouc              | 1   |                    |                           |
|      | Grande rondelle                    | 1   |                    |                           |
|      | Boulon de 8 mm                     | 1   |                    |                           |

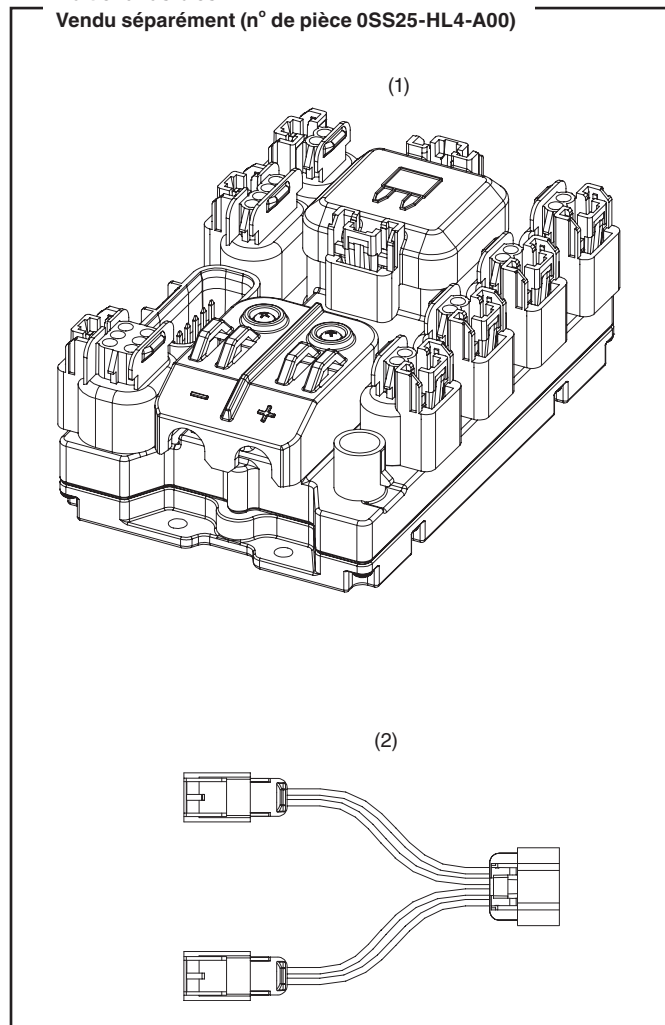
| N°   | Description                       | Qté | Trousse de service | Qté de trousse de service |
|------|-----------------------------------|-----|--------------------|---------------------------|
|      | Écrou de 8 mm                     | 1   |                    |                           |
|      | Petite rondelle                   | 1   |                    |                           |
|      | Rondelle à ressort                | 1   |                    |                           |
| (11) | Attache de câble                  | 20  |                    |                           |
| (12) | URL des directives d'installation | 1   |                    |                           |

## ACCESSOIRES SUPPLÉMENTAIRES REQUIS

Les articles ci-dessous sont requis pour l'installation de cet accessoire.

### Boîtier à fusibles

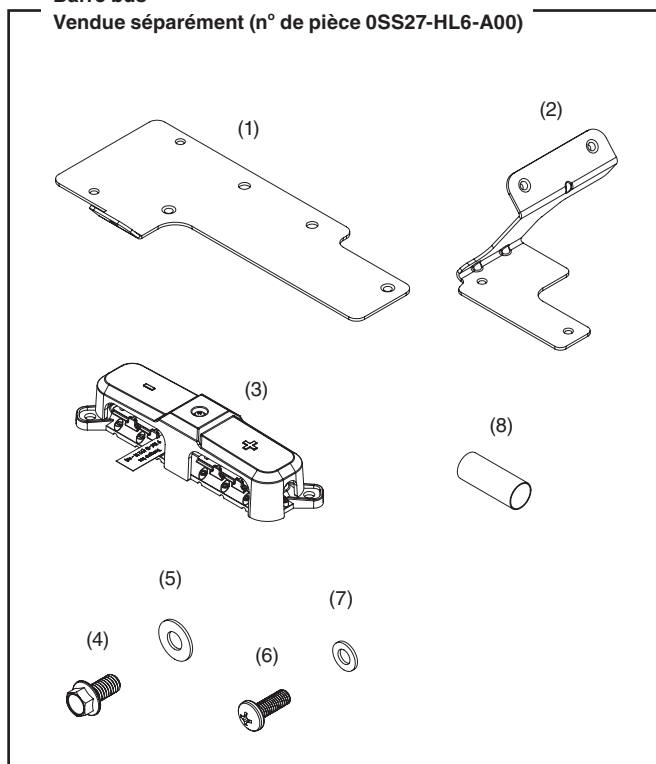
Vendu séparément (n° de pièce 0SS25-HL4-A00)



| N°  | Description  | Qté |
|-----|--|-----|
| (1) | Commutateur de boîtier à fusibles                  | 1   |
| (2) | Faisceau, 4 broches à 2 broches (répartiteur en Y) | 1   |

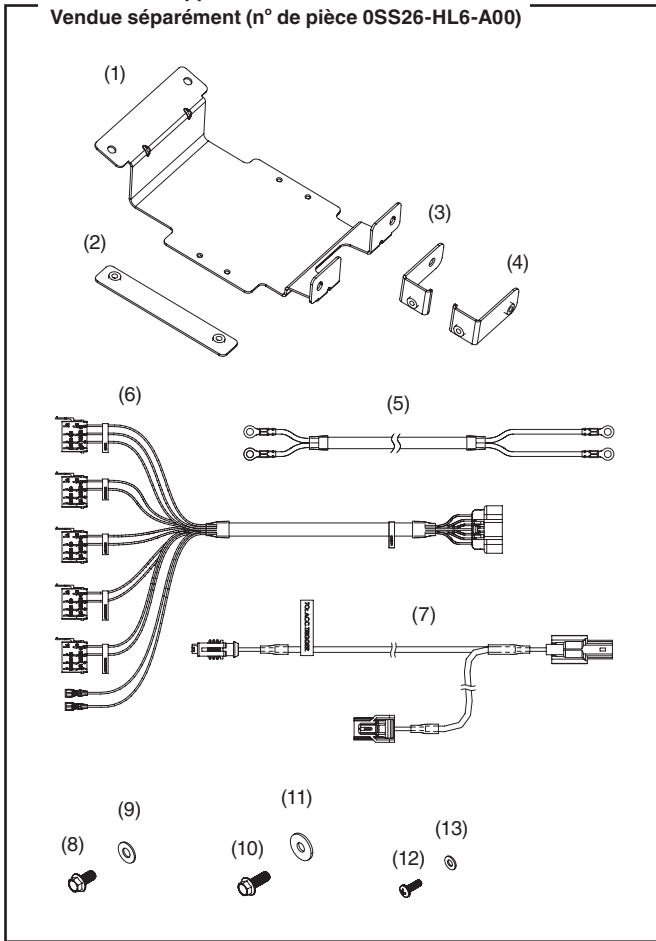
### Barre bus

Vendu séparément (n° de pièce 0SS27-HL6-A00)



| N°  | Description                                  | Qté |
|-----|--|-----|
| (1) | Plaque de montage de la barre bus principale | 1   |
| (2) | Support d'appui inférieur de la barre bus    | 1   |
| (3) | Barre bus                                    | 1   |
| (4) | Vis à embase de 6 x 12 mm                    | 4   |
| (5) | Rondelle de 6 x 14 mm                        | 4   |
| (6) | Vis à tête cruciforme de 5 x 14 mm           | 2   |
| (7) | Rondelle de 5 x 10 mm                        | 2   |
| (8) | Gaine thermorétractable                      | 2   |

**Trousse de support de boîtier à fusibles**  
**Vendue séparément (n° de pièce 0SS26-HL6-A00)**



| N°   | Description                             | Qté |
|------|---|-----|
| (1)  | Plaque de montage du boîtier à fusibles | 1   |
| (2)  | Support avant inférieur                 | 1   |
| (3)  | Support en L côté conducteur            | 1   |
| (4)  | Support en L côté passager              | 1   |
| (5)  | Câbles de courant d'entrée              | 1   |
| (6)  | Faisceau de fils de commutateur         | 1   |
| (7)  | Câble de déclencheur d'accessoire       | 1   |
| (8)  | Vis à embase de 6 x 12 mm               | 4   |
| (9)  | Rondelle de 6 x 14 mm                   | 4   |
| (10) | Vis à embase de 8 x 16 mm               | 2   |
| (11) | Rondelle de 6 x 18 mm                   | 2   |
| (12) | Vis cruciforme de 4 x 12 mm             | 4   |
| (13) | Rondelle de 4 mm                        | 4   |

## OUTILS ET FOURNITURES REQUIS

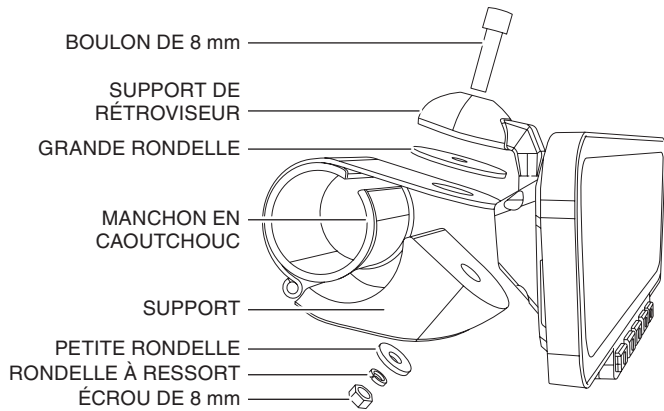
Tournevis cruciforme

Clé hexagonale de 5 mm

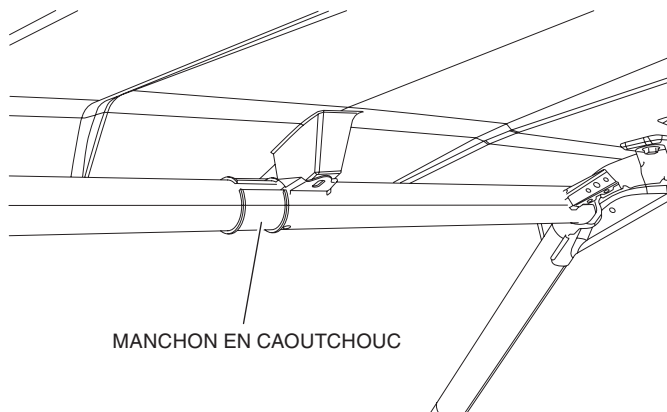
## INFORMATION RELATIVE À L'USAGE ET À L'ENTRETIEN

- Vérifier les supports d'accessoires fréquemment et les resserrer au besoin.
- Lorsque cet accessoire devient sale, le rincer à fond avec de l'eau fraîche pour enlever la saleté meuble, puis le laver avec de l'eau chaude savonneuse et un linge ou une éponge propre. Ne pas utiliser une brosse pour nettoyer cet accessoire, car elle risque d'égratigner la surface.
- Ne jamais utiliser de solvants de pétrole comme de l'essence, des diluants et de la benzine pour nettoyer cet accessoire. Ne pas non plus utiliser d'acide ou de nettoyeurs alcalins.

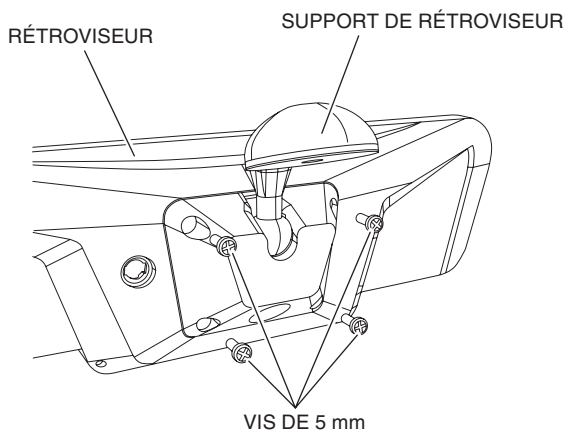
## INSTALLATION DU RÉTROVISEUR À CAMÉRA



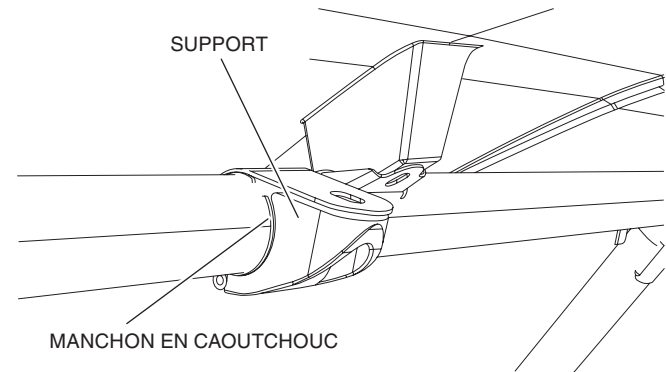
1. Installer tous les accessoires requis avant de commencer l'installation.
2. Démontez l'ensemble de support. Positionnez le manchon en caoutchouc sur la structure de protection (ROPS) à gauche du support de toit central.



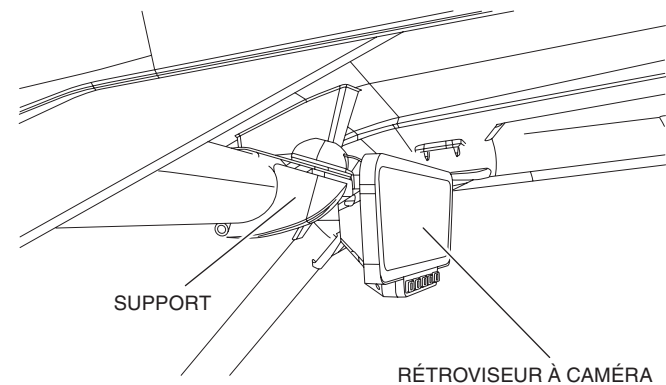
3. Installer le support de rétroviseur à l'arrière du rétroviseur à l'aide des vis de 5 mm.



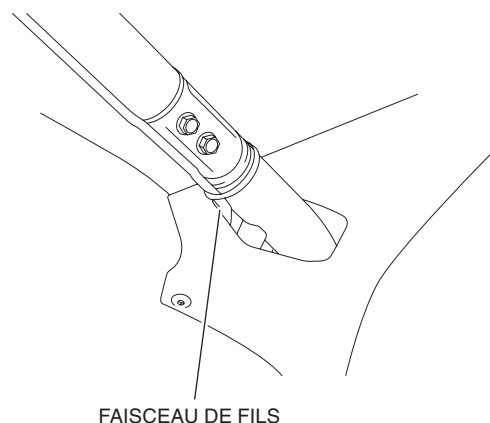
4. Positionner le support sur le manchon en caoutchouc.



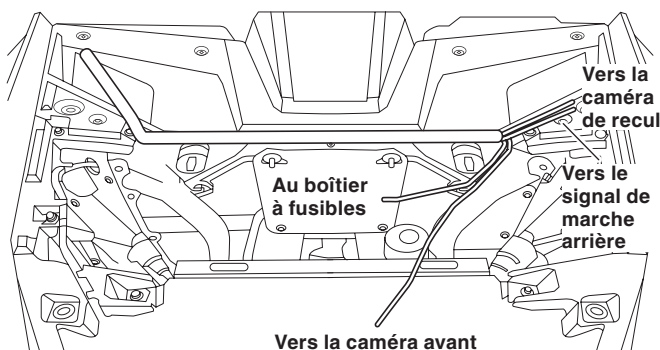
5. Insérer un boulon de 8 mm à travers le support de rétroviseur. Ajouter une grande rondelle et positionner le rétroviseur sur le support.



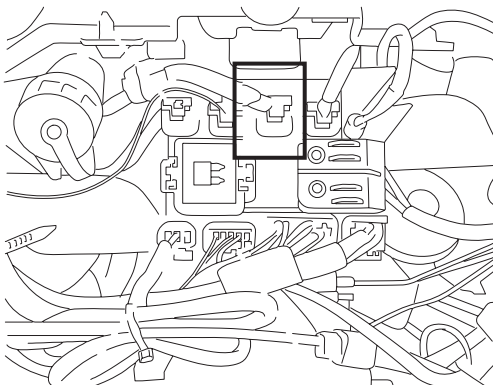
6. Fixer le support à sa position à l'aide de l'écrou de 8 mm, de la rondelle à ressort et de la petite rondelle. Serrer le boulon de 8 mm (à un couple de 21,5 lb-pi).
7. Acheminer le faisceau de fils vers le bas de la structure de protection (ROPS) du côté passager.



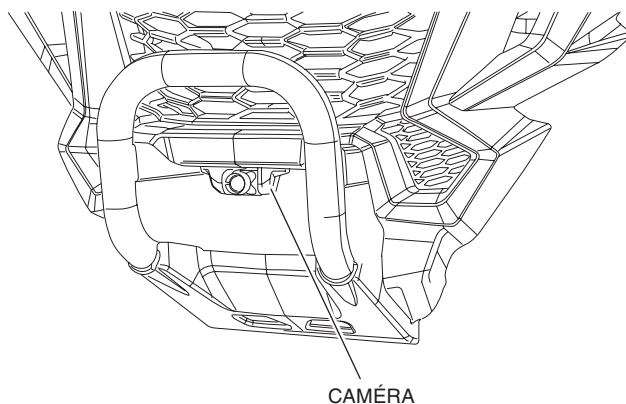
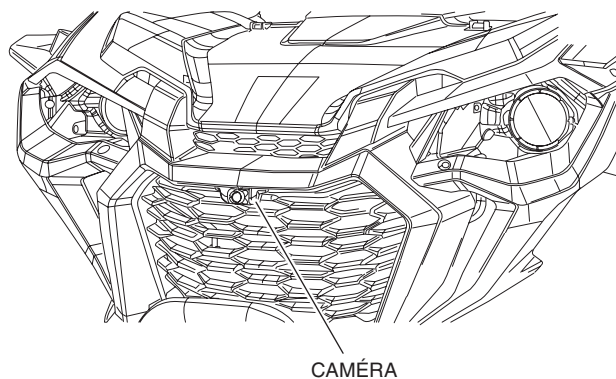
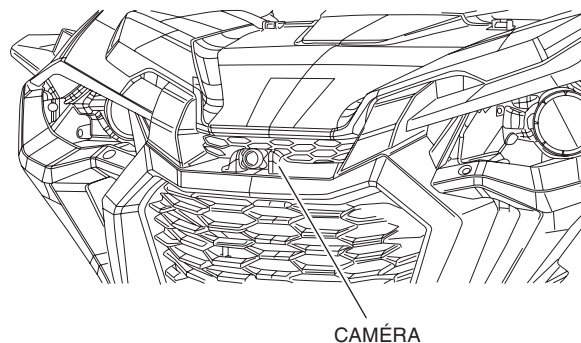
8. Consulter le manuel d'entretien du véhicule et retirer les pièces suivantes :
  - Capot
  - Capot arrière
  - Garde-boue en caoutchouc
9. Acheminer le faisceau de fils le long du longeron de châssis indiqué dans le schéma ci-dessous. Fixer le câblage à l'aide d'attaches de câble.



10. Connecter la fiche d'alimentation du faisceau de fils à une position auxiliaire ouverte dans le boîtier à fusibles.

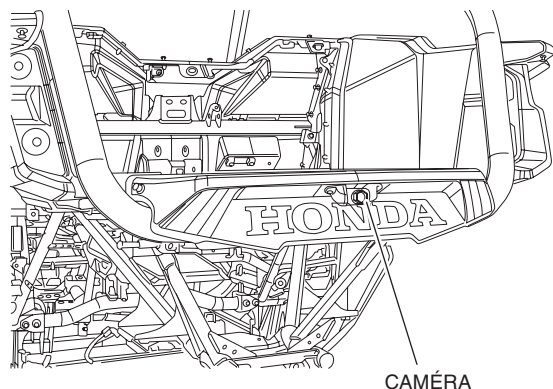
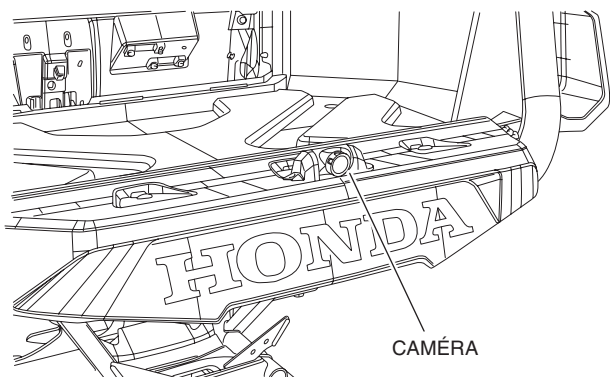


11. Installer la caméra avant à l'emplacement souhaité à l'aide des vis autotaraudeuses. Tester la vue de la caméra avant de la monter.



12. Percer un trou de 10 mm (3/8 po) derrière l'emplacement de montage de la caméra pour y faire passer le fil. Le brancher dans le faisceau de fils principal. Fixer les fils desserrés à l'aide d'attaches de câble.

13. Installer la caméra de recul à l'emplacement souhaité à l'aide des vis autotaraudeuses. Tester la vue de la caméra avant de la monter.

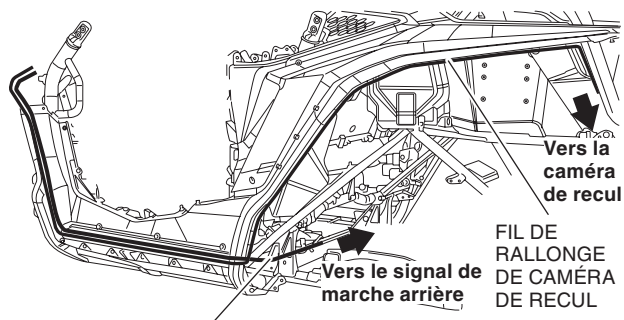


14. Percer un trou de 10 mm (3/8 po) derrière l'emplacement de montage de la caméra pour faire passer le fil à travers le côté arrière du revêtement en plastique.

15. Consulter le manuel d'entretien du véhicule et retirer les pièces suivantes :

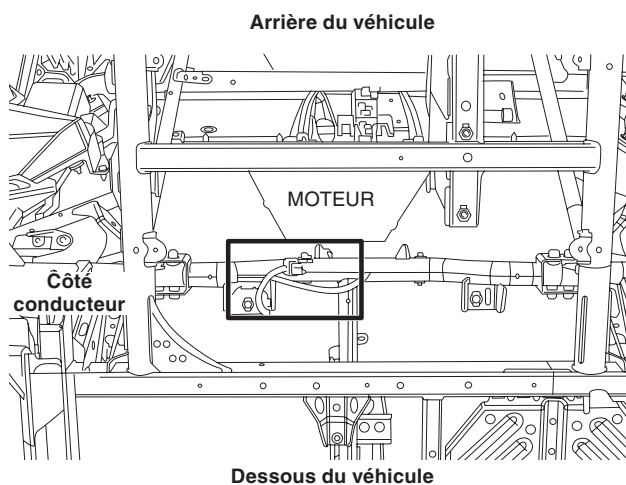
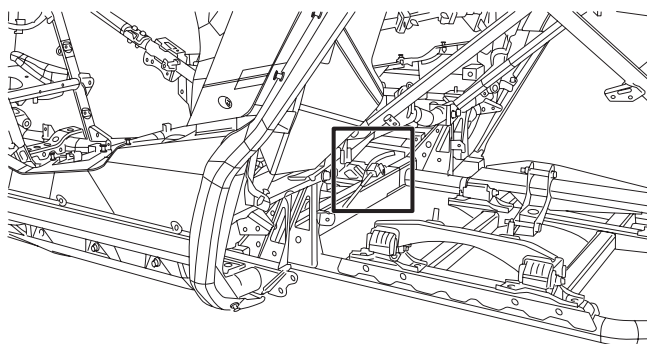
- Plaque de protection côté conducteur
- Plaque de protection du châssis
- Panneau de logo arrière

16. Brancher le fil de rallonge de marche arrière et le fil de rallonge de caméra de recul dans le faisceau de fils principal et acheminer vers l'arrière du véhicule en suivant le schéma ci-dessous. Les fils vont descendre derrière le revêtement intérieur de l'aile avant côté conducteur et le long du bas de caisse côté conducteur.

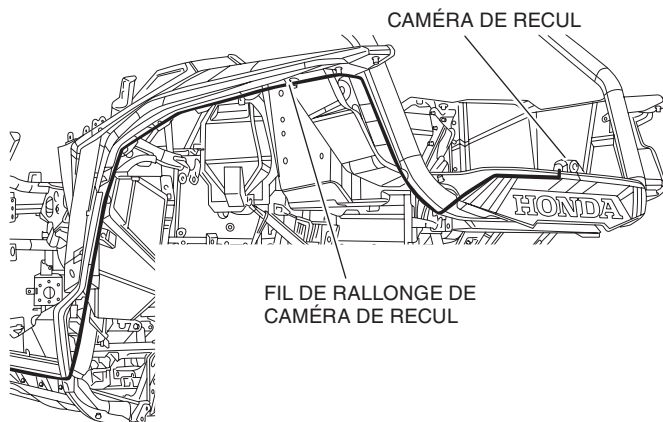


FIL DE RALLONGE DE MARCHÉ ARRIÈRE

17. Installer le faisceau de marche arrière à l'emplacement montré ci-dessous. Accéder à cette fiche d'alimentation directement depuis le dessous du véhicule. Elle se trouve à l'avant du moteur. Le faisceau se branche en ligne avec le faisceau existant. Débrancher le faisceau du FEO et installer le faisceau de marche arrière.

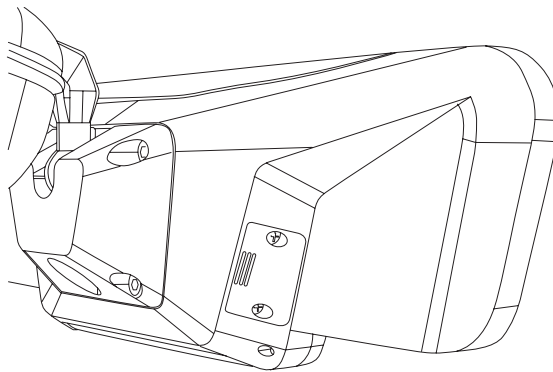


18. Brancher le fil de rallonge de signal de marche arrière depuis le faisceau principal dans le faisceau de marche arrière. Fixer les fils desserrés à l'aide d'attaches de câble.
19. Acheminer le fil de rallonge de caméra de recul depuis le faisceau principal vers la caméra de recul en suivant le schéma ci-dessous. Brancher la caméra. Utiliser les attaches de câble fournies pour fixer le faisceau de fils loin de toutes pièces mobiles ou chaudes.

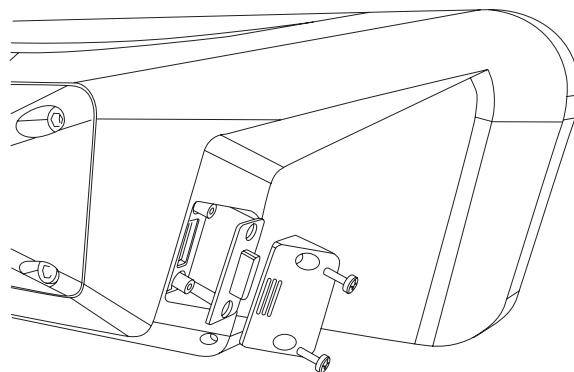


20. Mettre le commutateur d'allumage sur ON pour vérifier le fonctionnement.
21. Réinstaller les pièces suivantes conformément au manuel d'entretien du véhicule.
  - Capot
  - Capot arrière
  - Garde-boue en caoutchouc
  - Plaque de protection côté conducteur
  - Plaque de protection du châssis
  - Panneau de logo arrière

## RETRAIT DE LA CARTE microSD



La carte microSD se trouve derrière le couvercle, à l'arrière du rétroviseur.



Retirer le couvercle en enlevant soigneusement les deux vis à tête cruciforme. Retirer le joint en caoutchouc pour accéder à la carte microSD.

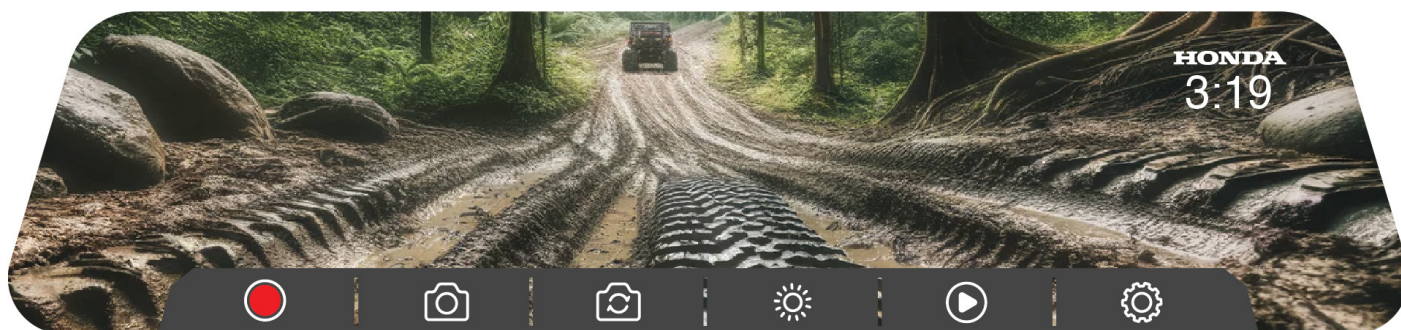
Veiller à bien repositionner le joint en caoutchouc lors de la réinstallation du couvercle. Ne pas serrer excessivement les vis. La trousse contient deux vis supplémentaires.

# INTERFACE DU RÉTROVISEUR À CAMÉRA

## Écran d'accueil



## Fonctions



Commencer/arrêter  
l'enregistrement

Prendre  
une photo

Changer  
de vue

Réglage de  
la luminosité

Lire des  
photos/vidéos

Réglages



Enregistrer une vidéo sur la caméra active.



Prendre une photo sur la caméra active.



Changer de vue entre la caméra avant et la caméra de recul.



Régler la luminosité de l'écran.

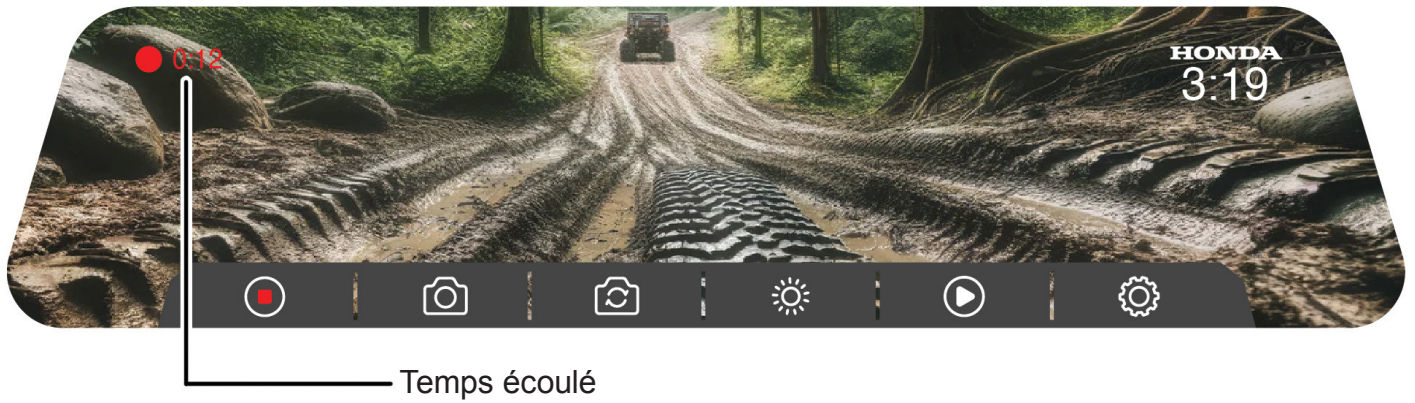


Lire des vidéos et des photos antérieurement enregistrées.

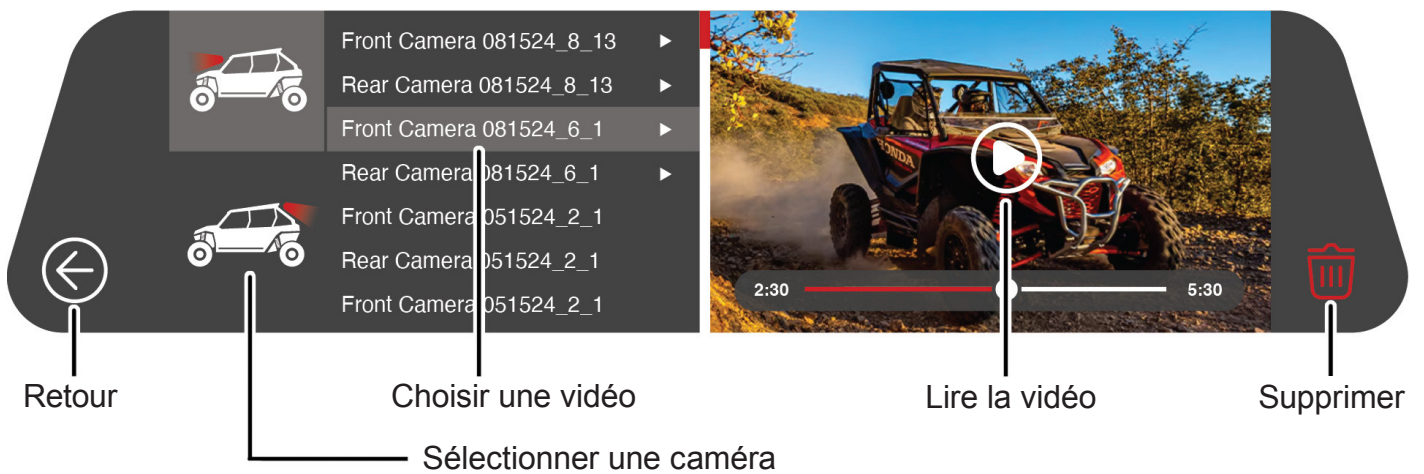


Accéder aux paramètres du rétroviseur et de la caméra.

## Enregistrement vidéo



## Lecture vidéo



## Menu des réglages

