

CHAUFFE-POIGNÉE

| Nom de l'accessoire | Numéro de pièce | Modèle d'application | Date d'émission | N° de publication | TTF |
|-------------------------------|-----------------|----------------------|-----------------|-------------------|-------|
| ACCESSOIRE DE CHAUFFE-POIGNÉE | 08T72-MKY-E00 | CBR650RA | 2026.1 | MII | 1,6 h |
| CHAUFFE-POIGNÉE | 08T71-MKY-E00 | | | | |

Introduction

TOUTES LES INFORMATIONS, ILLUSTRATIONS, INSTRUCTIONS ET SPÉCIFICATIONS COMPRIS DANS CETTE PUBLICATION SONT BASÉES SUR LES DERNIÈRES INFORMATIONS SUR LE PRODUIT DISPONIBLES AU MOMENT D'APPROUVER L'IMPRESSION. Honda Motor Co., Ltd. SE RÉSERVE LE DROIT D'APPORTER DES MODIFICATIONS À TOUT MOMENT, SANS PRÉAVIS ET SANS ENGAGER AUCUNE OBLIGATION QUE CE SOIT. AUCUNE PARTIE DE CETTE PUBLICATION NE PEUT ÊTRE REPRODUITE SANS AUTORISATION ÉCRITE. CE MANUEL S'ADRESSE AUX PERSONNES QUI ONT ACQUIS DES CONNAISSANCES DE BASE SUR L'ENTRETIEN DES MOTOCYCLETTES, SCOOTERS OU VTT Honda.

Concessionnaire Honda :








Prière de remettre un exemplaire de ces directives à votre client.

Client :

Comme il nécessite des connaissances spécialisées et des outils et équipement spéciaux, il est recommandé de l'installer chez un concessionnaire disposant d'un service d'entretien automobile qualifié.

Comment lire ces symboles

Votre sécurité et la sécurité d'autrui sont très importantes. Pour vous aider à prendre des décisions éclairées, nous avons placé des messages liés à la sécurité et d'autres informations dans ce manuel.

| | |
|---|---|
|  DANGER | Le non-respect de ces instructions ENTRAÎNERA des BLESSURES GRAVES, voire la MORT. |
|  AVERTISSEMENT | Le non-respect de ces instructions est SUSCEPTIBLE d'entraîner des BLESSURES GRAVES, voire la MORT. |
|  ATTENTION | Le non-respect de ces instructions est SUSCEPTIBLE d'entraîner des BLESSURES. |
|  AVIS | Le but de ce message est d'aider à prévenir les dommages à votre véhicule, à d'autres biens ou à l'environnement. |
|  REMARQUE | Renseignements utiles et pertinents. |
|  | Suivre les instructions du manuel d'entretien. |
|  | Suivre les autres instructions du symbole des « Directives d'installation DE BASE ». |

Directives – Autres symboles

Les symboles utilisés dans ce manuel indiquent les procédures d'entretien spécifiques.

Consulter « Directives d'installation DE BASE » pour la description de chaque symbole.

INFORMATION

ATTENTION

- Pour prévenir les brûlures, laisser refroidir le moteur, le système d'échappement, le radiateur, etc., avant d'installer l'accessoire.

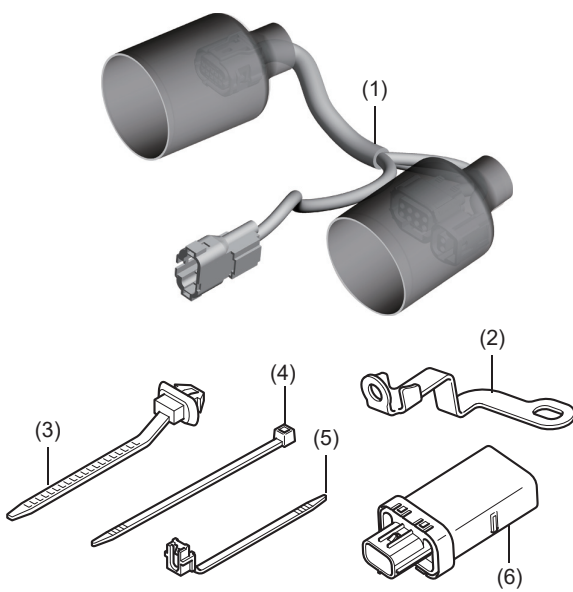
REMARQUE :

- Déconnecter les câbles d'accélérateur de la poignée droite, tel qu'indiqué dans le manuel d'entretien de la motocyclette.
- Pour une adhésion solide du chauffe-poignée, utiliser l'adhésif recommandé (adhésif A de Honda) ou un produit équivalent.
- S'assurer d'ouvrir et de fermer le papillon des gaz pour vérifier le bon fonctionnement après l'installation du chauffe-poignée droit.
- Veiller à ne pas endommager les surfaces peintes de la motocyclette.
- Conserver toutes les pièces retirées, sauf indication contraire.
- Réinstaller les pièces retirées sur la motocyclette et s'assurer que les fils et les faisceaux ne sont pas pincés.
- Après avoir reconnecté la batterie, consulter le manuel du conducteur de la motocyclette et initialiser le compteur.
- Couper les extrémités excédentaires des attaches de câble après les avoir attachées sur les faisceaux de fils. Ne pas laisser la partie coupée de l'attache de câble interférer avec un autre faisceau ou un flexible de frein.
- Tourner le guidon de droite à gauche pour vérifier que les faisceaux ne sont pas pincés par des composants situés à proximité et qu'ils ne sont pas trop serrés.
- Après l'installation du chauffe-poignée, s'assurer du fonctionnement adéquat des feux (p. ex. : clignotants droit et gauche et feux de freinage).

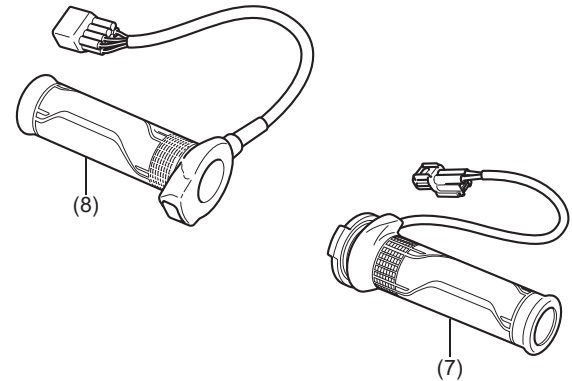
LISTE DES PIÈCES

Lorsque le manuel d'instruction et les directives d'installation sont compris dans cette trousse, s'assurer de les remettre au client.

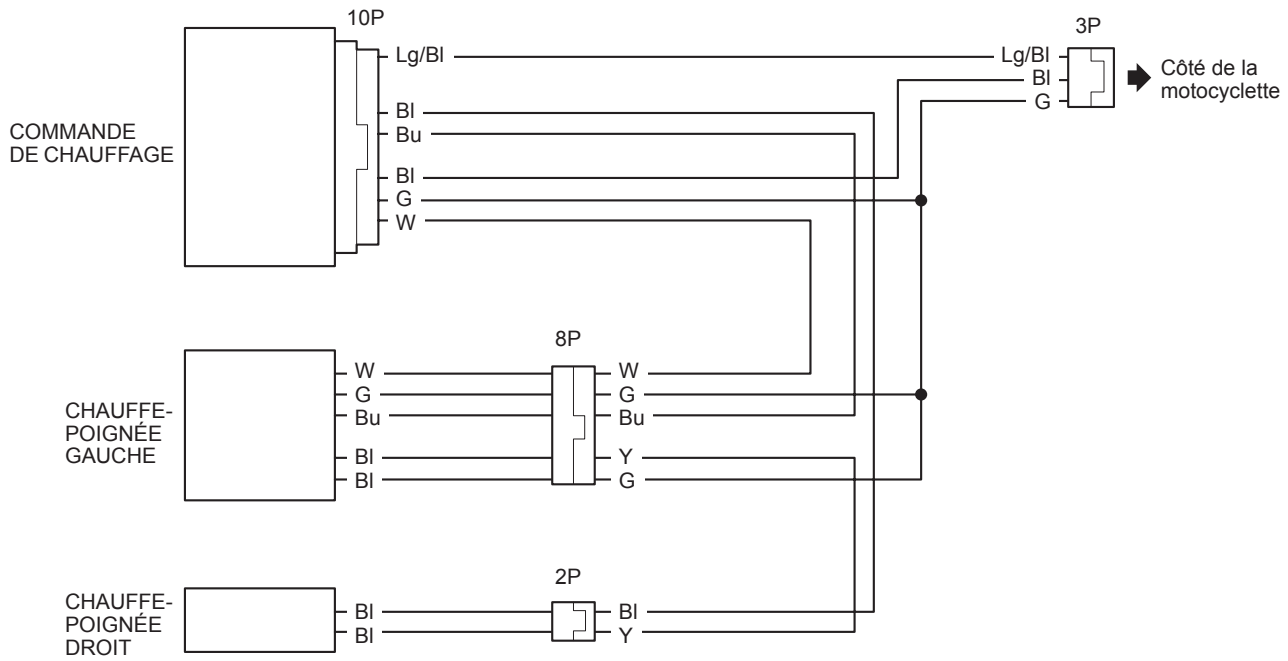
<ACCESSOIRE DE CHAUFFE-POIGNÉE>

| Composant | Numéro | Nom de pièce | Qté | Numéro de pièce |
|---|--------|--|-----|-----------------|
|  | (1) | Faisceau auxiliaire du chauffe-poignée | 1 | – |
| | (2) | Bride de serrage | 1 | 35135-MJM-D60 |
| | (3) | Languette à attache | 1 | 91540-S7S-003 |
| | (4) | Attache de câble | 15 | 35701-MG9-950 |
| | (5) | Bande de faisceau de fils | 2 | 90620-SB2-003 |
| | (6) | Contrôleur | 1 | 35530-MJN-D12 |

<CHAUFFE-POIGNÉE>

| Composant | Numéro | Nom de pièce | Qté | Numéro de pièce |
|---|--------|------------------------|-----|-----------------|
|  | (7) | Chauffe-poignée droit | 1 | – |
| | (8) | Chauffe-poignée gauche | 1 | – |

SCHÉMAS DE SYSTÈME



Identifier les couleurs de fils :

- BI : Noir
- W : Blanc
- Bu : Bleu
- G : Vert
- Lg : Vert clair
- Y : Jaune

RENSEIGNEMENTS SUR LE COUPLE

Consulter le manuel d'entretien pour obtenir les couples de serrage des pièces retirées. (🔧)

INSTALLATION

1. Consulter le manuel d'entretien de la motocyclette; retirer les pièces de la motocyclette tel que montré et déconnecter le câble négatif (-) de la batterie. (📖)

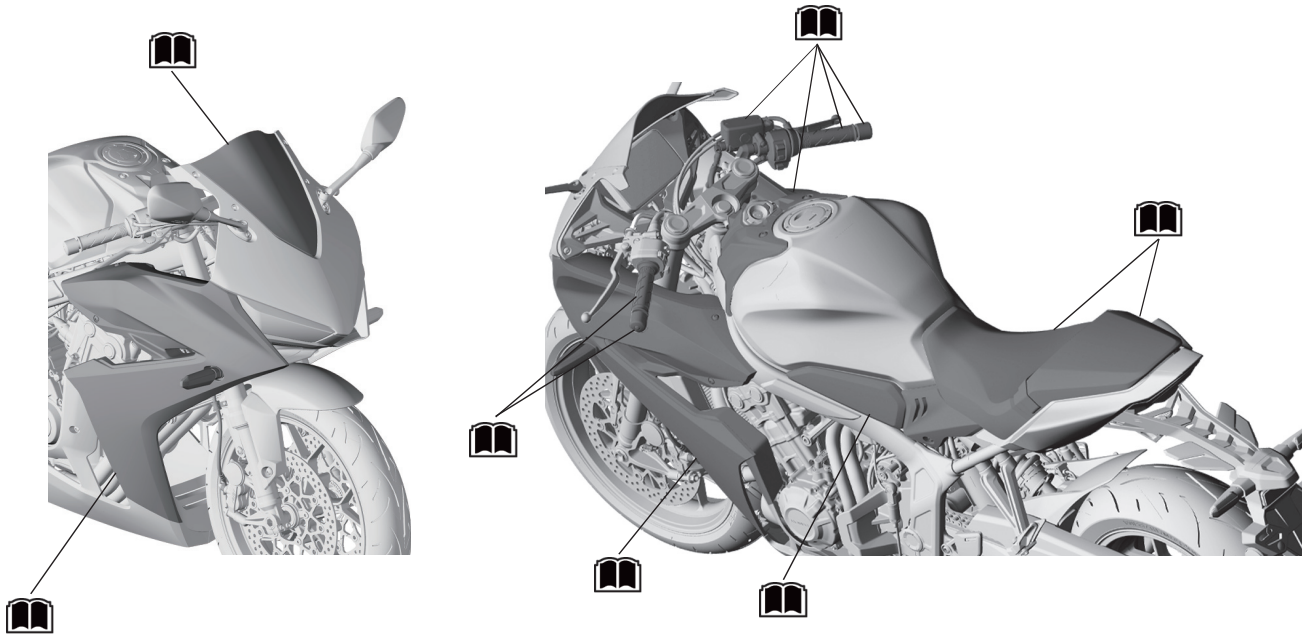
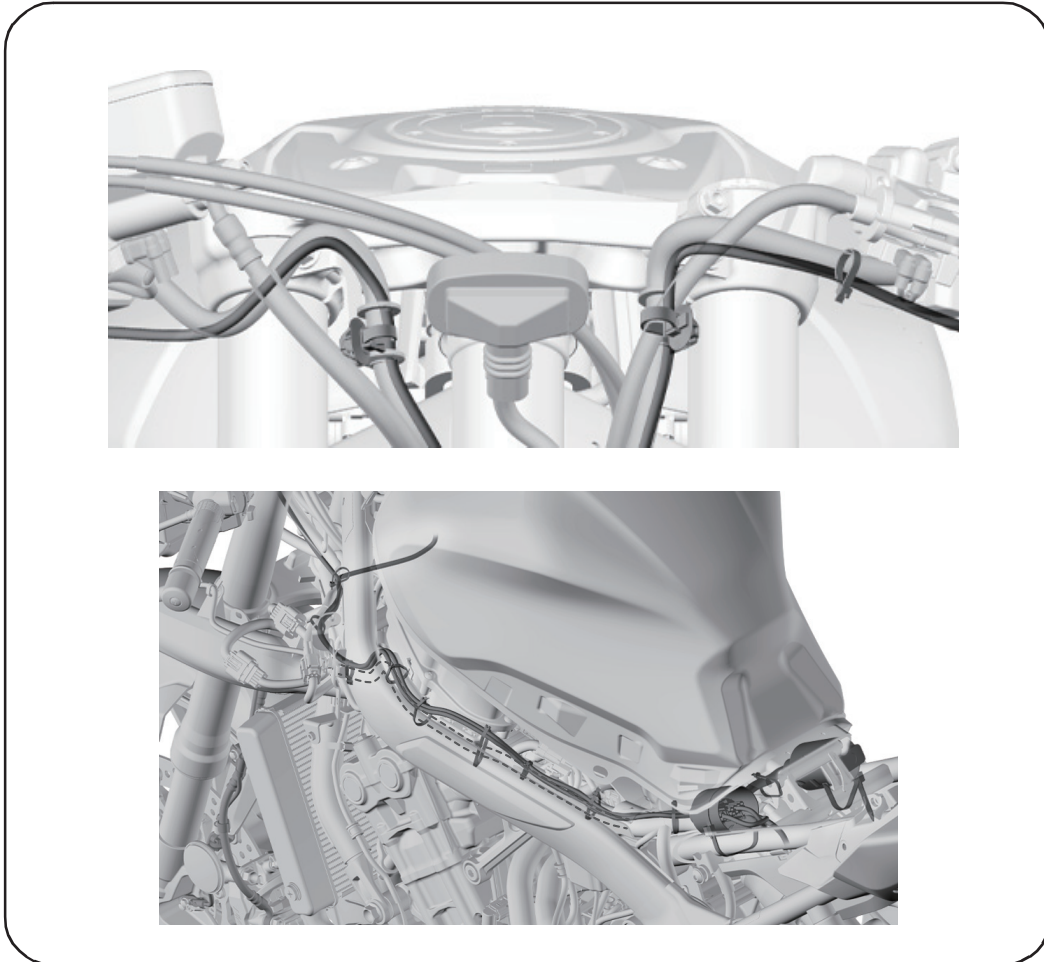
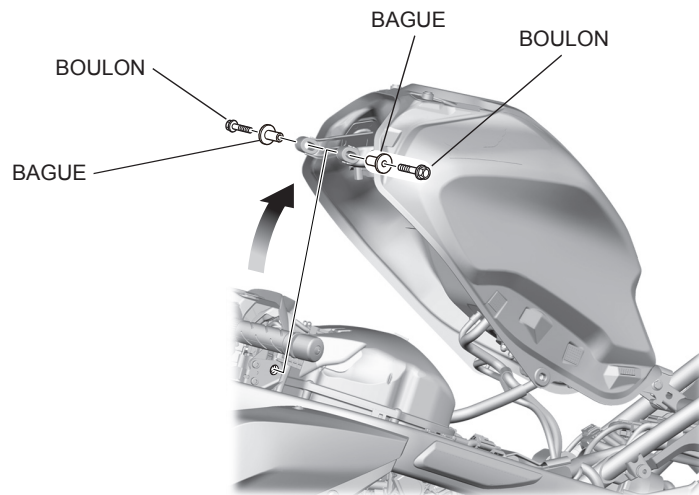


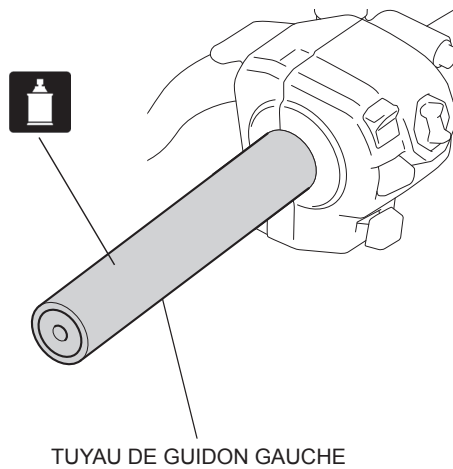
IMAGE D'INSTALLATION



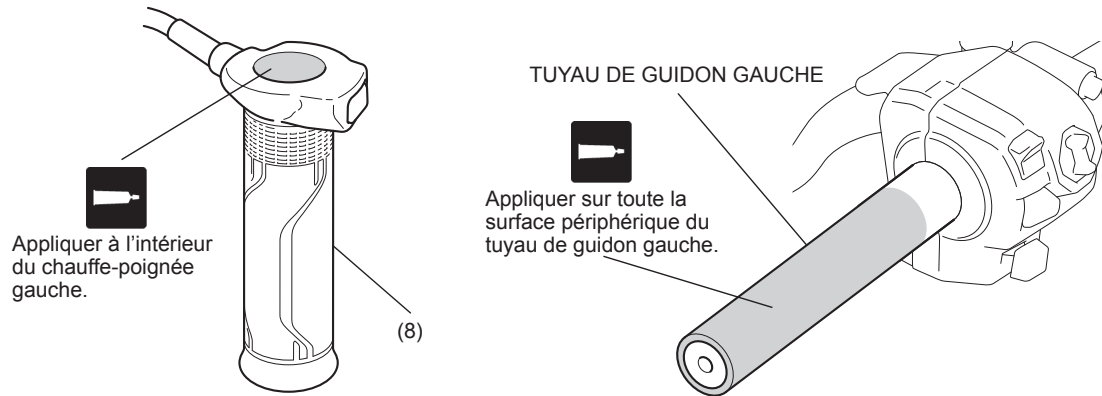
2. Soulever le réservoir de carburant tel que montré.



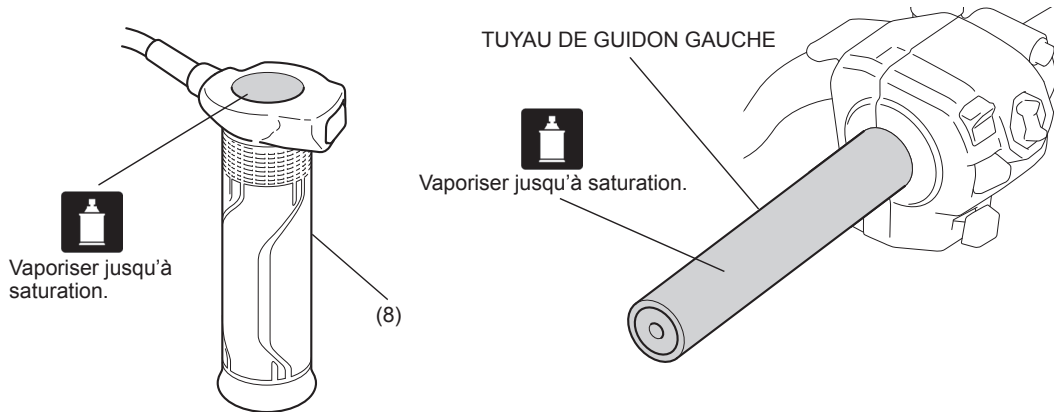
3. Retirer toutes les traces d'adhésif sur le tuyau du guidon gauche.



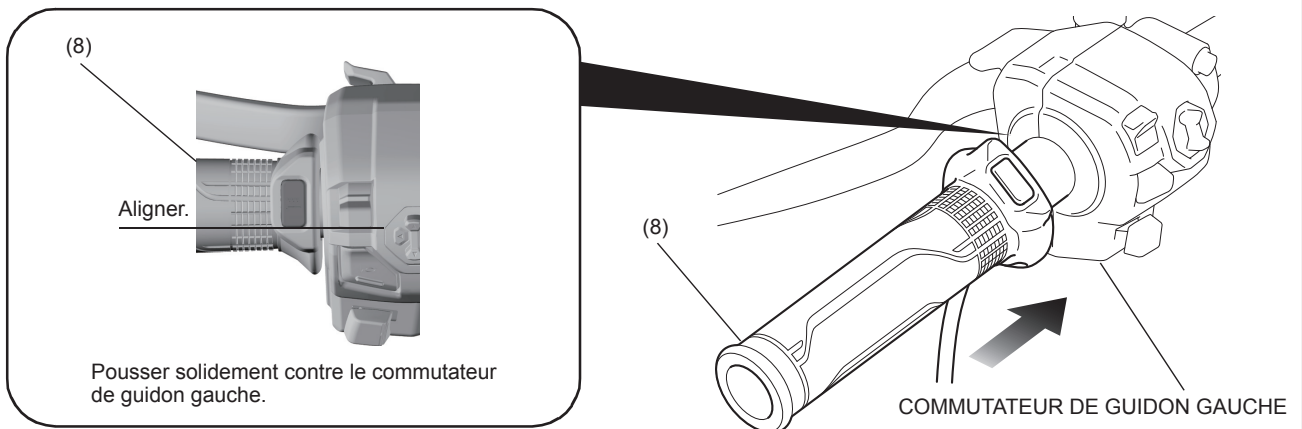
4. Appliquer l'adhésif A de Honda sur les pièces tel que montré.
- Lire attentivement les directives des étapes 4 à 6 avant l'actionnement et terminer l'installation rapidement avant que l'agent adhésif ne durcisse et que l'alcool isopropylique sèche. Utiliser un assistant pour stabiliser la motocyclette pendant l'installation des poignées.



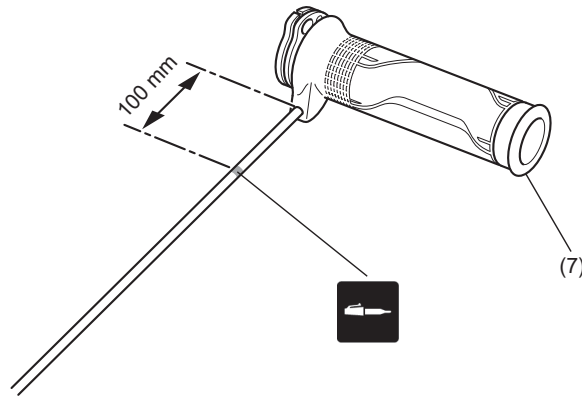
5. Vaporiser de l'alcool isopropylique sur la partie intérieure du chauffe-poignée gauche et sur toute la surface périphérique du tuyau de guidon gauche.
- Ceci est fait pour faciliter l'alignement entre les pièces.



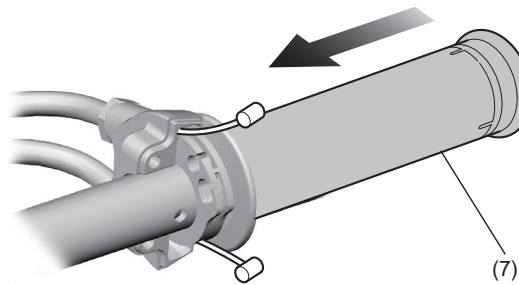
6. Installer tel que montré.



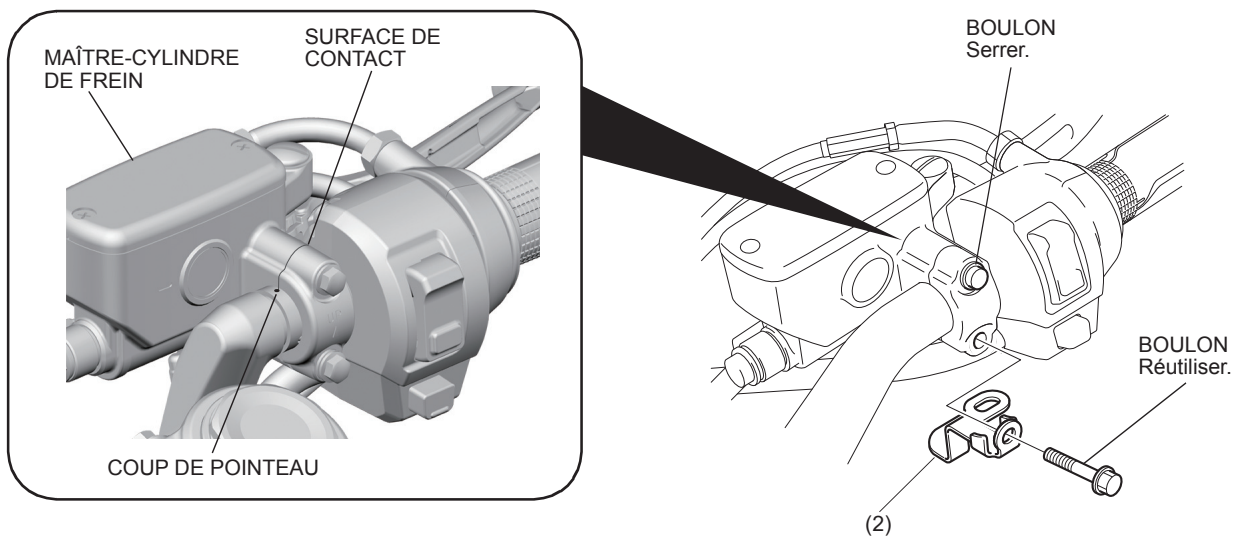
7. Marquer l'emplacement montré.



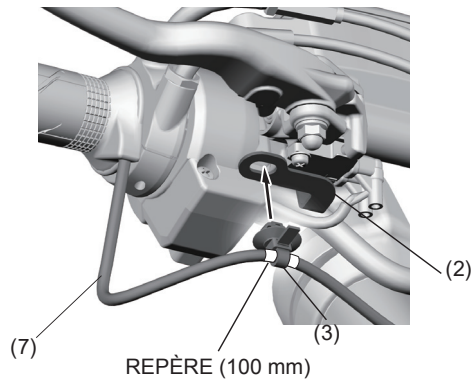
8. Installer tel que montré.
 • Après l'installation, consulter le manuel d'entretien et régler le jeu de l'accélérateur.



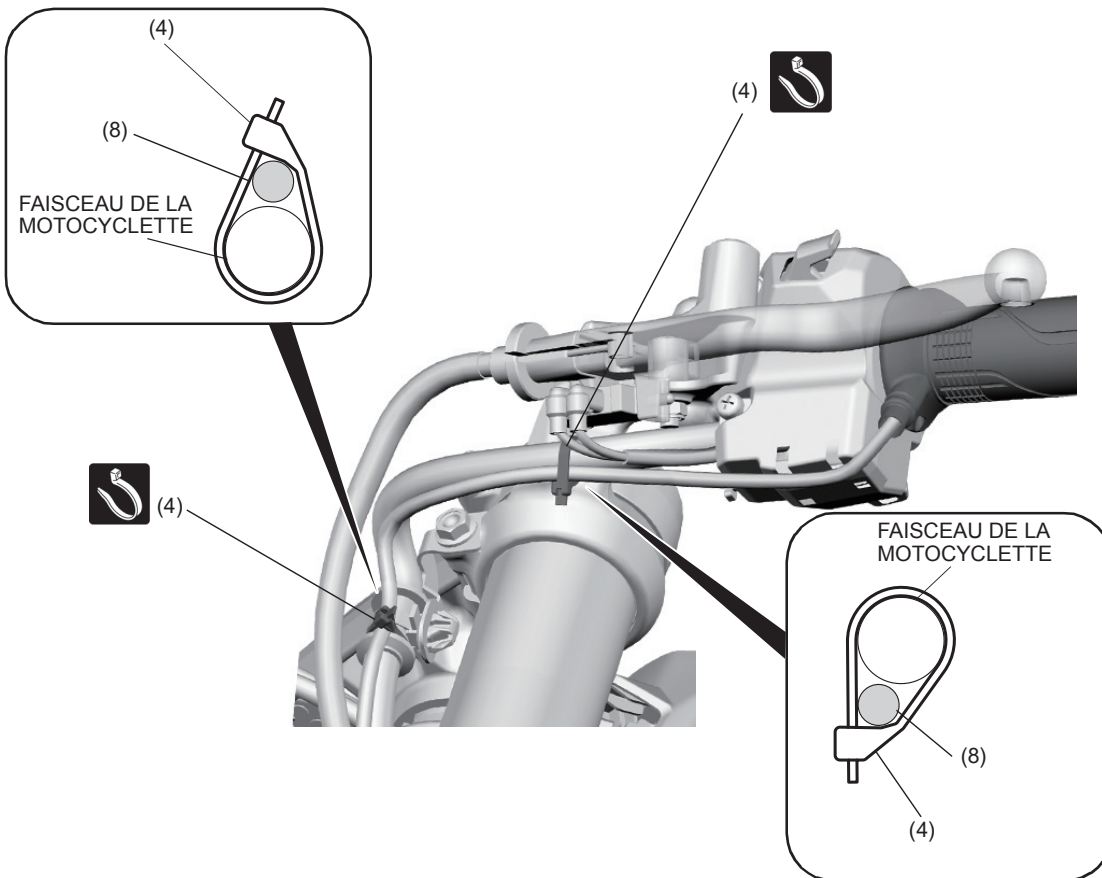
9. Installer tel que montré.
 • Serrer d'abord le boulon supérieur et serrer ensuite le boulon inférieur.



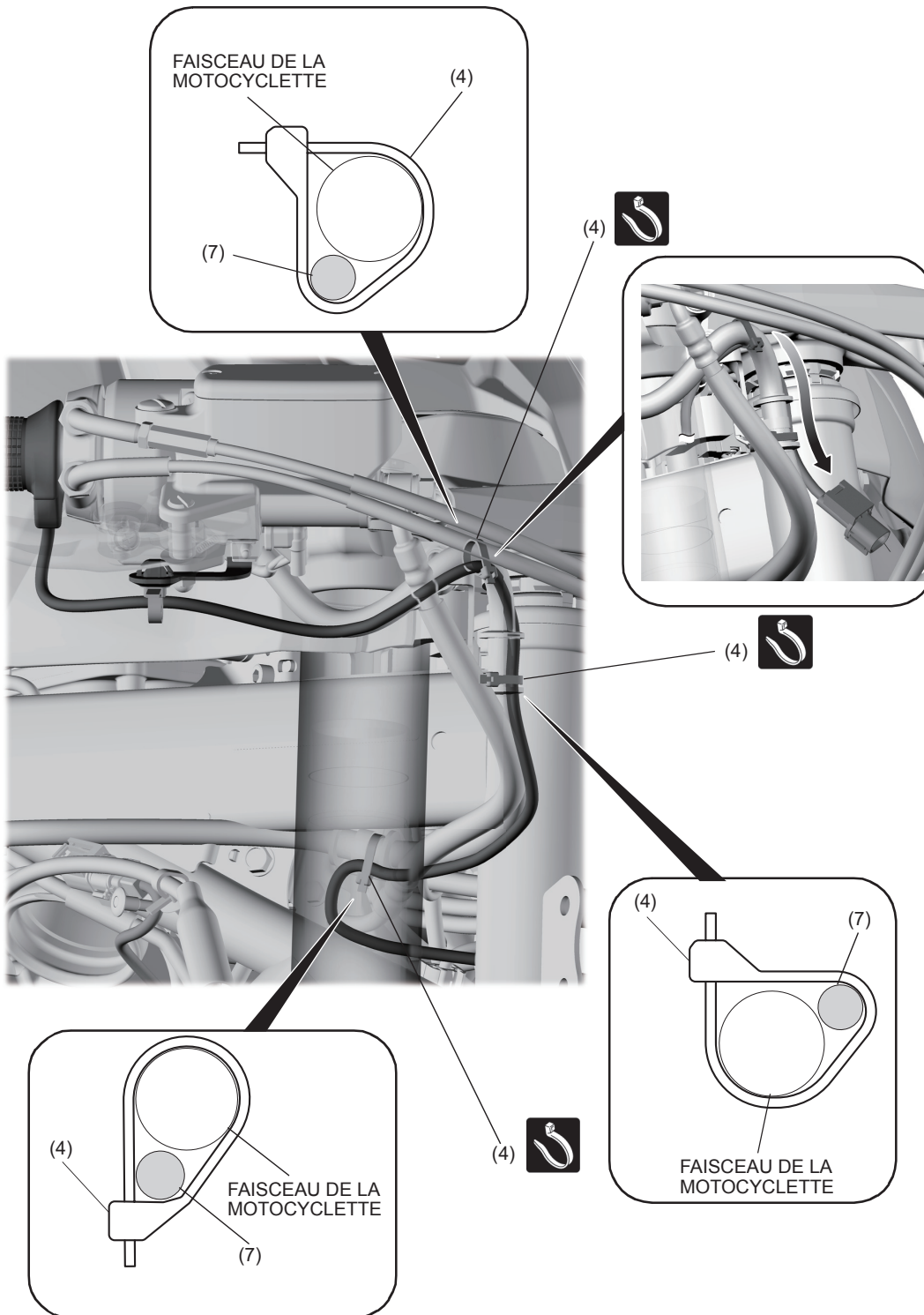
10. Installer tel que montré.
- Ouvrir et fermer le papillon des gaz, puis s'assurer que le faisceau du chauffe-poignée n'est pas serré.



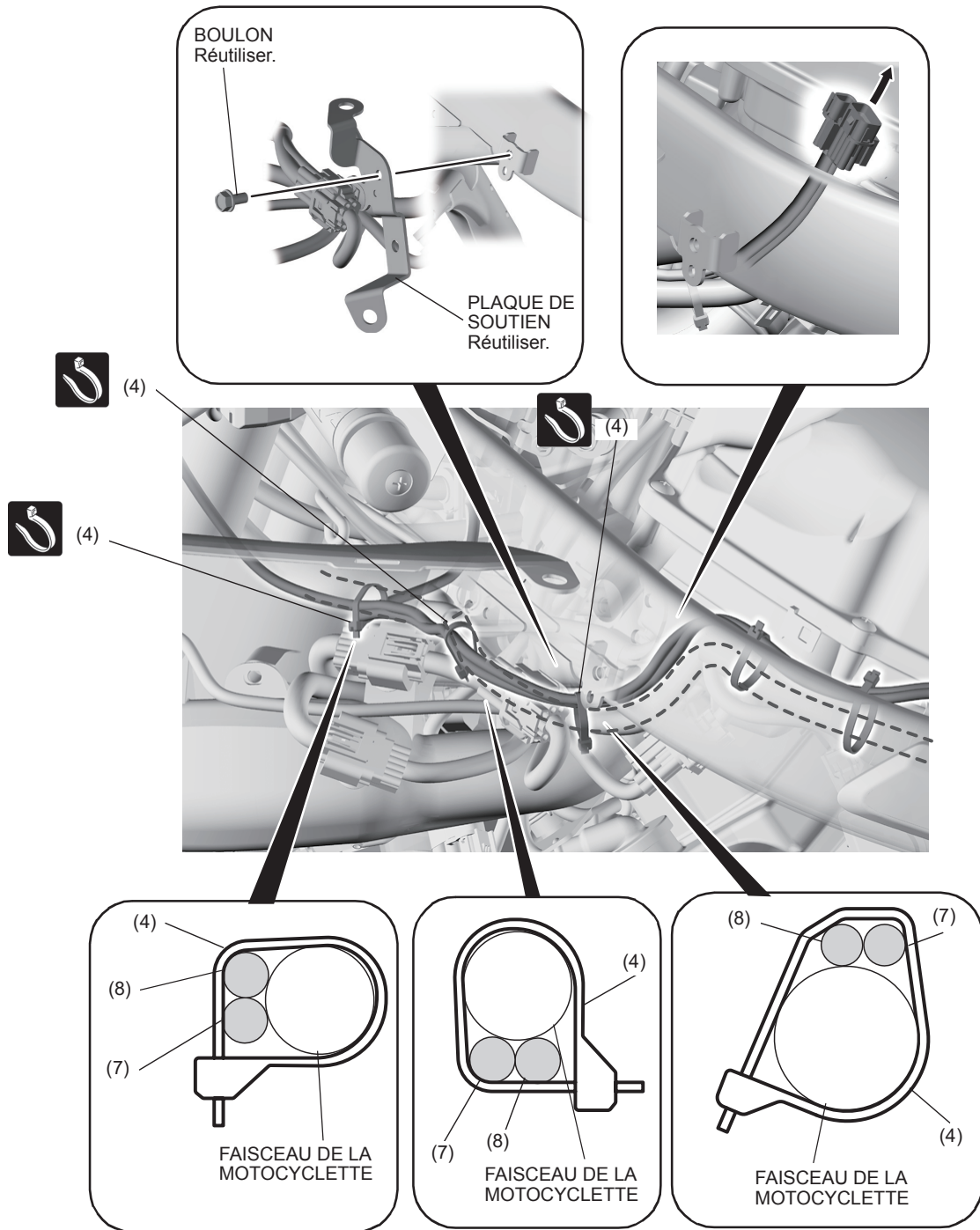
11. Acheminer le faisceau tel que montré.



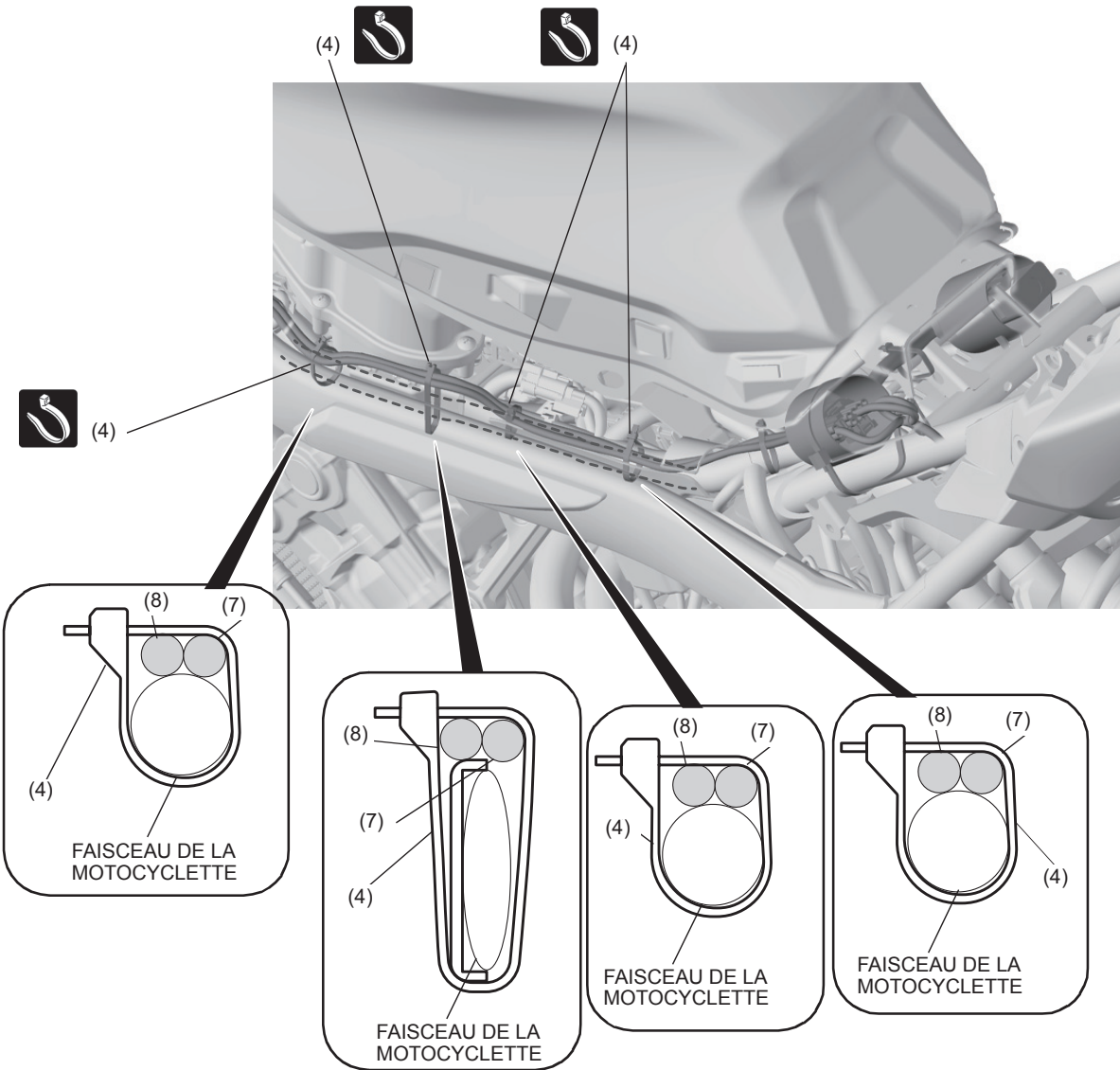
12. Acheminer le faisceau tel que montré.



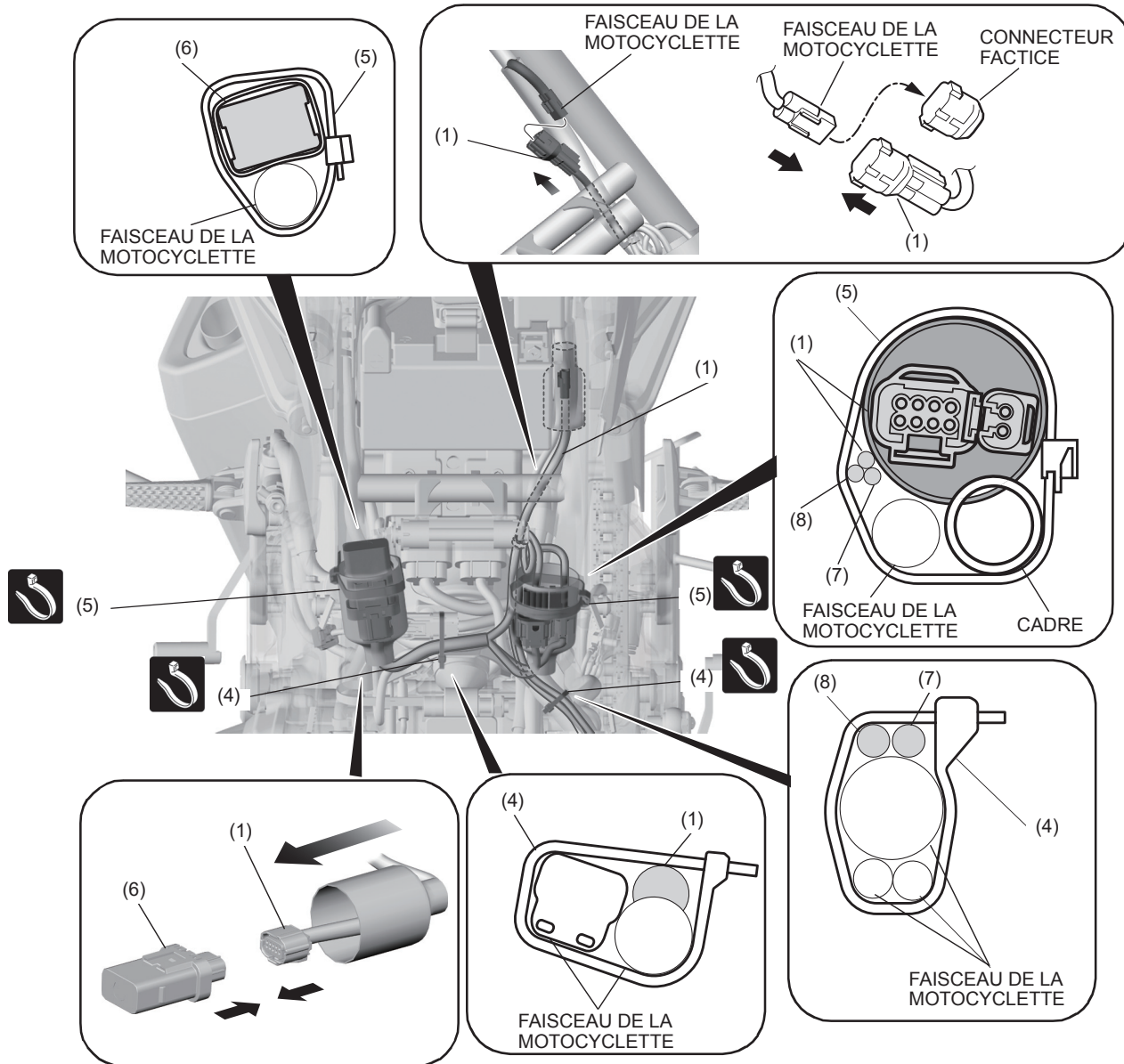
13. Acheminer le faisceau tel que montré.



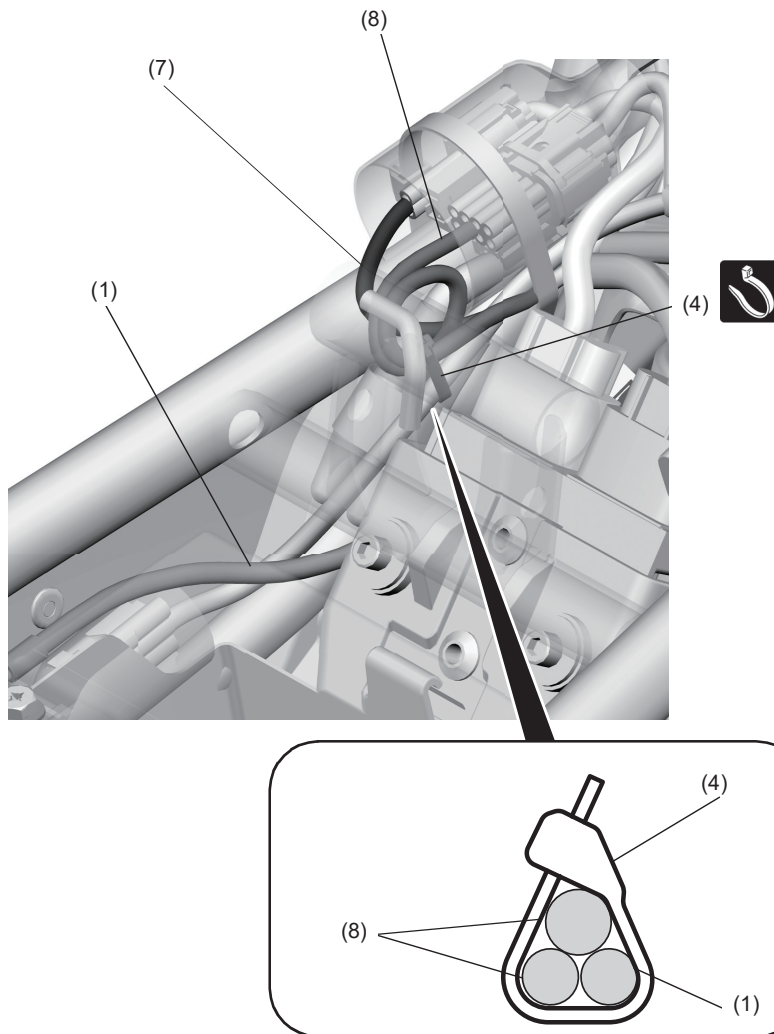
14. Acheminer le faisceau tel que montré.



15. Acheminer le faisceau tel que montré.



16. Fixer avec l'attache de câble tel que montré.

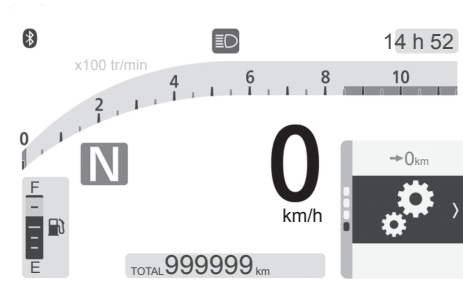
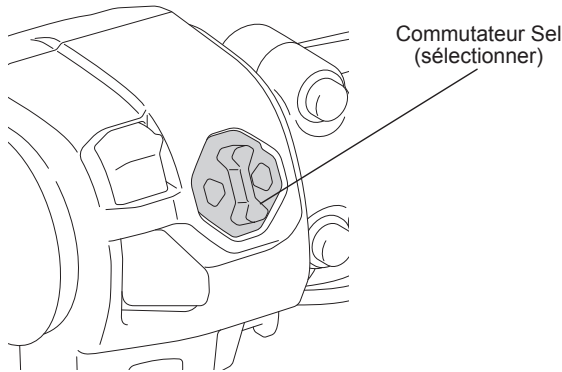


17. Installer les embouts d'extrémité de poignée dans l'ordre inverse du retrait.
 • Appliquer un produit adhésif sur les filets de vis.

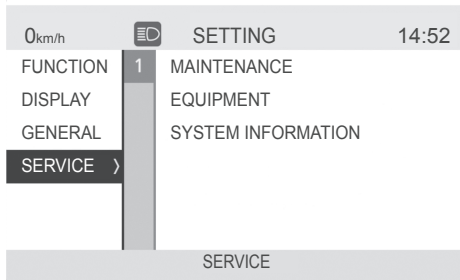
18. Installer les pièces de la motocyclette dans l'ordre inverse du retrait.
 • Vérifier qu'aucun faisceau n'est coincé ou trop serré.

RÉGLAGE

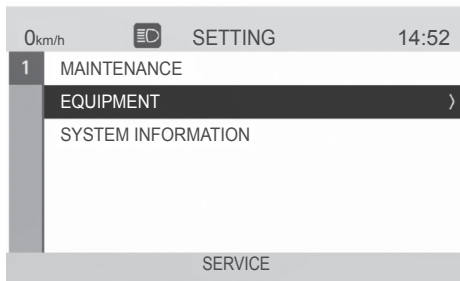
1. Connecter le connecteur de court-circuit SCS (070MZ-0010300).
2. Mettre le commutateur d'allumage à la position MARCHE.
3. Afficher l'option « SETTING » (réglage) à l'aide du commutateur Sel (sélectionner).



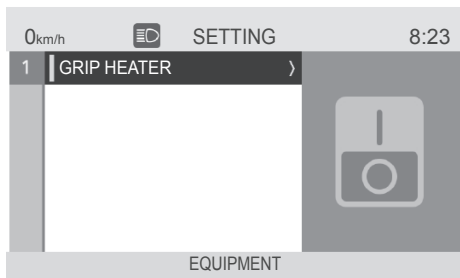
4. Sélectionner « SERVICE » puis appuyer sur le commutateur Sel (sélectionner) ►.



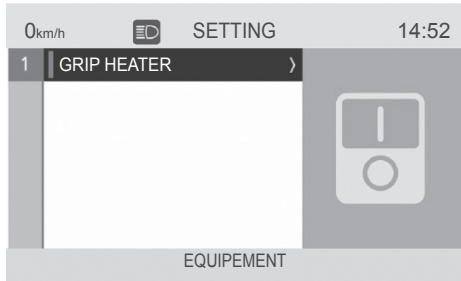
5. Sélectionner « EQUIPMENT » (équipement) puis appuyer sur le commutateur Sel (sélectionner) ►.



6. Sélectionner « GRIP HEATER » (chauffe-poignée) puis appuyer sur le commutateur Sel (sélectionner) ►.



7. Appuyer sur le commutateur Sel (sélectionner) ▲/▼ pour sélectionner « ON » (activé).



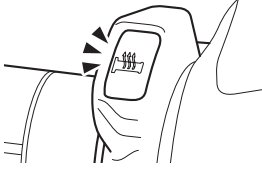

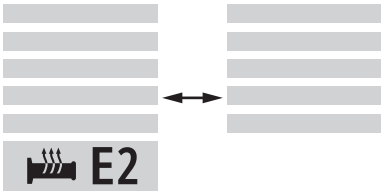
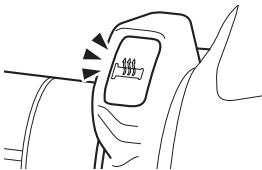


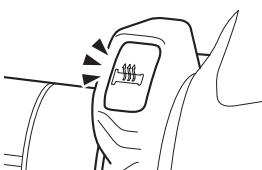


8. Appuyer sur le commutateur Sel (sélectionner) ◀ pour revenir à l'écran principal.

9. COUPER le commutateur d'allumage puis retirer le connecteur de court-circuit SCS.

DÉPANNAGE DU CONCESSIONNAIRE

- Lorsque le chauffe-poignée présente des états anormaux, l'icône du chauffe-poignée et l'icône de niveau sur l'indicateur combiné ainsi que l'indicateur du commutateur de chauffe-poignée affichent les informations suivantes. Suivre chaque instruction pour effectuer l'inspection.

| Icône de chauffe-poignée et icône de niveau (sur l'indicateur combiné) | Indicateur du commutateur de chauffe-poignée | Vérifier |
|---|--|------------|
| Clignote.  E1  | Clignote une fois.  | 1 |
| Clignote.  E2  | Clignote deux fois.  | 2, 3, 4, 5 |
| Clignote.  E3  | Clignote 3 fois.  | |
| – | L'indicateur ne s'allume pas. | 6 |
| L'icône de chauffe-poignée s'allume. | – | |

- Inspection de la batterie :
Consulter le manuel d'entretien et inspecter la batterie.
- Vérifier si les fils et les câbles (bornes et connecteurs) sont branchés correctement.
- Inspection du chauffe-poignée :
Vérifier la résistance entre les bornes.
 - Droite : 1,9 ohm +/- 10 %
 - Gauche : 1,9 ohm +/- 10 %
- Inspection du faisceau de chauffage :
Vérifier la continuité.
- Si aucun état anormal n'est détecté après avoir effectué les vérifications 2, 3 et 4 ci-dessus et que le chauffe-poignée ne fonctionne toujours pas correctement, remplacer le chauffe-poignée par un neuf.
 - Il est difficile de vérifier le commutateur à l'aide de méthodes d'inspection ordinaires (continuité, tension, etc.), car il contient un circuit intégré.
- Inspection du circuit de l'icône du chauffe-poignée :
Consulter le manuel d'entretien et inspecter le circuit de l'icône du chauffe-poignée.